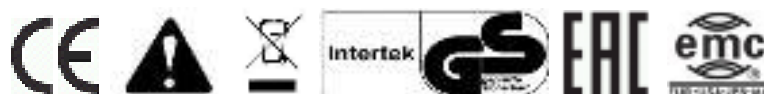


Бензиновая цепная пила HARD WORKER модели CS45-16P, CS52-18P



Перед началом эксплуатации внимательно прочитайте руководство пользователя

Класс инструмента: бытовой, использовать исключительно по назначению.
 Срок службы: 2 года с даты продажи потребителю.
 Гарантийный срок: 12 месяцев с даты продажи потребителю.

Технические характеристики

Наименование инструмента	Бензиновая цепная пила HARD WORKER	
Модель	CS 45-16P	CS 52-18P
Мощность, Вт	2200	2600
Тип двигателя	двухтактный	
Тип охлаждения двигателя	воздушное	
Рабочий объем двигателя, см ³	45	52
Обороты двигателя, об/мин	3000	
Максимальное соотношение смеси (бензин : масло для двухтактных двигателей)	25:1	
Объем топливного бака, мл	550	
Объем масляного бака, мл	300	
Рекомендуемое топливо	АИ-92	
Тип и длина шины, дюймы	HARD WORKER, 16	HARD WORKER, 18
Тип и шаг цепи, дюймы	HARD WORKER 0,325	
Толщина ведущего звена	1,5 мм	
Количество зубцов цепи, шт	64	72
Количество зубцов на звездочке - Т, шт	7	
Класс инструмента	бытовой	
Вес нетто / брутто (сухой), кг	5,8 / 6,55	6,0 / 6,75
Дата производства	См. на табличке инструмента	
Серийный номер	См. на табличке инструмента	
Уровень шума (звуковое давление), дБ(А)	110	
Вибрация (виброускорение), м/с ²	<2,5	

КОМПЛЕКТ ПОСТАВКИ

Наименование	Кол-во	Наименование	Кол-во
Пила	1	Пластиковый чехол для шины	1
Шина	1	Емкость для приготовления топливной смеси	1
Цепь	1	Комплект инструментов	1
Инструкция	1		



Внимание! Перед началом работы с инструментом тщательно изучите инструкцию, ознакомьтесь с конструкцией, способами управления и правилами безопасной работы с пилой. Сохраняйте эту инструкцию и указания для будущего использования. Храните данную инструкцию вместе с инструментом.

Внимание! Соблюдайте указания по применению и технику безопасности!



Изделие протестировано и сертифицировано в соответствии с европейскими стандартами. Уровень шума определен в соответствии с европейской нормой 2000/14/EC amended by 2005/88/EC, Annex 6

ОБЛАСТЬ ПРИМЕНЕНИЯ

Бензиновая цепная пила предназначена для резки древесины вне помещений в частных хозяйствах и не предназначена для коммерческого использования в коммерческих целях. Рекомендуется использовать пилу для резки тонкой древесины, ухода за деревьями на садовых участках, обрезки сучьев. Бензиновую пилу рекомендуется использовать по температуре от 0°C до +40°C.

РАСШИФРОВКА ОБОЗНАЧЕНИЙ НА ЭТИКЕТКАХ И УПАКОВКЕ ИНСТРУМЕНТА:

Знак	Расшифровка знака
	Знак соответствия Техническому Регламенту Таможенного Союза. Знак обращения на рынке Таможенного Союза.
	Внимание! Тщательно изучите руководство перед началом работы с инструментом! Изучите конструкцию, принципы работы и управления инструментом, правила безопасности. Соблюдайте правила безопасности, описанные в инструкции! Существует риск получения травм, потери жизни или повреждения инструмента в случае несоблюдения требований правил безопасности и настоящей инструкции.
	Знак соответствия европейским стандартам и нормативным документам согласно требованиям Директив Евросоюза.
	Маркировка GS – европейская марка, удостоверяющая, что продукция является безопасной и удобной в пользовании. Сокращение GS обозначает «Geprüfte Sicherheit», в переводе с немецкого обозначает «Гарантированная Безопасность».
	Соответствие инструмента директиве ЕС по нормам электромагнитной совместимости, в частности соответствие Европейской Директиве по Электромагнитной совместимости.
	При работе с инструментом пользуйтесь индивидуальными средствами защиты. Используйте защитные очки, обувь на противоскользящей подошве, каску, средства защиты слуха, надевайте плотную одежду, защищающую кожу от повреждений. Использование индивидуальных средств защиты снижает риск получения травм.
	Соблюдайте условия утилизации: отслужившие свой срок инструменты, принадлежности и упаковку следует сдавать на экологически чистую рекуперацию отходов.
	Упаковка изготовлена из переработанного материала и пригодна для переработки.
	Использование тормоза пильной цепи. Тормоз включен/выключен.

	<p>Гарантированный уровень звуковой мощности в соответствии с директивой 2000/14/ЕС.</p>
	<p>Использования стартера. Дергать рукоятку стартера необходимо резко, после чего сразу возвращать ее в исходное положение, не задерживая в вытянутом положении.</p>

ОБЩИЕ РЕКОМЕНДАЦИИ ПО ЭКСПЛУАТАЦИИ

1. Никогда не включайте двигатель, если в нем залит только бензин. Пила оснащена двухтактным двигателем. Двигатель может работать ТОЛЬКО на смешанном топливе:
 - бензин (АИ-92) – 25 частей. Двигатель сертифицирован для работы на неэтилированном бензине.
 - качественное масло для двухтактных двигателей – 1 часть.
2. Никогда не заливаете топливо в бак, если двигатель работает или еще не остыл. Топливо разрешается заливать, когда двигатель полностью остынет.
3. Не курите во время любых работ с бензиновым инструментом.
4. Не работайте вблизи открытого огня или любых нагревательных приборов.
5. Топливо должно храниться в холодном темном помещении. Топливо должно находиться в герметично закрытой таре. Соблюдайте правила пожарной безопасности. Не работайте в плохо проветриваемых помещениях, вблизи воспламеняющихся материалов и паров.
6. Не заливаете полный бак. Тщательно закрывайте крышку, чтобы топливо не переливалось через край топливного бака.
7. Не газуйте на полную мощность без нагрузки. Избегайте внезапного выключения пилы, если она работает на полную мощность.

УСЛОВИЯ ХРАНЕНИЯ:

Хранить инструмент необходимо в сухом помещении, оборудованном специальными стеллажами, полками, ящиками, обеспечивающими его сохранность. Держать вдали от источников повышенных температур и воздействия солнечных лучей.

Инструмент должен храниться в складских помещениях в упаковке. Без упаковки инструмент может храниться только в случае размещения его в один ряд.

Допускается напольное складирование инструмента штабелями на евро поддонах (1200x800). При этом высота каждого штабеля не должна превышать 1,2 метра или не более 10 транспортных упаковок. Максимальная нагрузка на штабель 300 кг.

УСЛОВИЯ ТРАНСПОРТИРОВКИ:

Транспортировать инструмент необходимо осторожно, с соблюдением мер, исключающих возможность его повреждения, в крытых транспортных средствах в соответствии с правилами перевозки грузов, действующими на данном виде транспорта; высотой не более 2,5 метров, в транспортной упаковке. Запрещается перевозить инструмент вместе с металлическими деталями и изделиями.

УСЛОВИЯ УТИЛИЗАЦИИ:

Отслужившие свой срок инструменты, принадлежности и упаковку следует сдавать на экологически чистую рекуперацию отходов. Не выбрасывайте инструмент в контейнеры для бытовых отходов!

БЕЗОПАСНОСТЬ ЛЮДЕЙ

- Запрещается работать с инструментом больным, усталым или находящимся под действием лекарств, наркотических средств и спиртных напитков людям. Будьте внимательны и продумывайте свои действия. Невнимательность, действие алкоголя, наркотиков и некоторых видов лекарств ведут к риску получения травм.
- Перед началом работы и запуском двигателя убедитесь, что люди, дети и животные находятся на расстоянии более 30 метров от места Вашей работы. Следите за детьми, не позволяйте им играть вблизи зоны работы с пилой. Немедленно прекратите работу, если в зоне действия пилы появились люди, дети или животные. Лицо, управляющее пилой, несет ответственность за любой ущерб, причиненный третьим лицам, попавшим в рабочую зону пилы.
- Храните инструмент в местах, недоступных для детей. Не позволяйте детям играть с инструментом, это может привести к травмам.
- При работе с инструментом пользуйтесь индивидуальными средствами защиты. Используйте защитные очки, маски для защиты органов дыхания, закрытую обувь на противоскользящей подошве, средства защиты слуха, защитные шлемы и каски. Использование индивидуальных средств защиты снижает риск получения травм. Будьте внимательны: при резке цепной пилой материалов, находящихся на земле, из рабочей зоны могут вылетать камни, ветки и другие предметы, способные травмировать Вас. Пользуйтесь защитой, работайте в плотной одежде, надежно защищающей кожу от вылетающих предметов. Рекомендуется использовать длинные брюки и куртки с длинными рукавами.
- При работе с инструментом следите за тем, чтобы вам было удобно. Правильно распределенная нагрузка позволит вам оставаться в устойчивом положении при возникновении непредвиденных ситуаций и снизит риск получения травм.
- Используйте специально разработанную рабочую одежду. Избегайте надевать слишком свободную одежду, снимите ювелирные украшения, укройте длин-

ные волосы. Следите за тем, чтобы детали одежды или волосы находились на достаточном удалении от движущихся частей инструмента.

- Цепная пила не может быть использована детьми до 16 лет, лицами с ограниченными физическими, сенсорными или умственными способностями, людьми с недостаточным опытом, знаниями, не изучившими данную инструкцию.
- Соблюдайте осторожность при работе с топливом. Если Вы пролили топливо, тщательно вытрите все пятна топлива и отойдите от места разлива топлива на расстояние более 3 метров. Никогда не запускайте двигатель на том месте, где Вы заливали топливо, уходите от места заправки двигателя на расстояние более 3 метров.
- Не работайте с топливом возле любых источников искр или пламени (в том числе в местах курения, возле открытого огня или местах проведения работ, сопровождающихся искрением), а также в местах, где Вы смешиваете, храните или разлили топливо.
- Не курите в процессе заправки топливного бака или во время работы с пилой.
- Никогда не начинайте работу с пилой, не убедившись, что рабочая зона свободна от посторонних предметов, способных помешать Вашей работе. Будьте осторожны с падающими деревьями и крупными ветками. Всегда заранее планируйте пути отступления из зоны падения дерева или крупных веток.
- Во время работы всегда крепко удерживайте пилу обеими руками. Большой палец должен крепко охватывать ручку пилы с одной стороны, с другой стороны ручку необходимо надежно фиксировать остальными пальцами.
- Во время переноски пилы выключайте двигатель. Переносить пилу можно только за рукоятку, направив шину вниз. Следите, чтобы глушитель не соприкасался с открытыми участками тела, иначе Вы можете получить ожоги.
- При работе с топливом и маслами применяйте защитные перчатки. Если топливо или масло попало на кожу, необходимо вымыть кожу с мылом. Не допускайте длительного соприкосновения смазочных материалов и топлива с кожей – это может привести к заболеваниям.
- Если смазочные материалы или топливо попали в глаза, немедленно промойте их водой. Если раздражение не проходит, сразу же обратитесь к врачу.

ПРАВИЛА БЕЗОПАСНОСТИ ПРИ РАБОТЕ С ЦЕПНОЙ ПИЛОЙ

- Перед каждым запуском цепной пилы убедитесь, что ни одна часть пилы не повреждена, цепь зафиксирована надежно и не имеет повреждений.
- Перед запуском пилы убедитесь, что цепь не контактирует с какими-либо поверхностями.
- При перемещении пилы всегда глушите двигатель. Старайтесь не касаться глушителя – он может быть очень горячим, что может послужить причиной получения ожогов.
- Перед каждым использованием внимательно проверяйте пилу на наличие трещин, изношенных деталей и других повреждений. Никогда не используйте пилу, если она повреждена, неправильно отрегулирована, не полностью или неправильно собрана. Убедитесь, что цепь останавливается, когда рычаг газа отпущен.
- Все работы по обслуживанию пилы, кроме перечисленных в Руководстве по эксплуатации в главе «Обслуживание», должны быть выполнены квалифицированным персоналом в сертифицированных сервисных центрах.
- Всегда выключайте пилу перед тем, как выпускать ее из рук.

- Будьте предельно осторожны при резке веток и деревьев небольшого размера, потому что тонкие ветви могут попадать между зубьями цепи, что может привести к рывкам, способных вывести Вас из равновесия.
- Проявляйте осторожность при резке веток или стволов, находящихся под нагрузкой. Напряженная древесина может упруго выгнуться, освобождаясь от напряжения во время работы или после ее окончания. В этот момент ветка или ствол может ударить Вас или выбить пилу из рук. Будьте внимательны, занимайте устойчивую позицию, крепко держите пилу.
- Держите рукоятки сухими, чистыми и свободными от масла или топливной смеси.
- Эксплуатация цепной пилы разрешена только в хорошо проветриваемых помещениях. Никогда не запускайте двигатель в закрытом помещении или здании. Выхлопные газы содержат опасный угарный газ.

ВНИМАНИЕ!

Выхлопные газы содержат продукты горения и химические вещества, способные вызывать рак, врожденные дефекты или другие заболевания.

- Если у Вас нет опыта валки деревьев с помощью цепной пилы, не пытайтесь заниматься спиливанием деревьев. Пройдите специальный курс и получите опыт использования пилы для валки деревьев. Вследствие высокой опасности получения травм, заниматься валкой деревьев могут только специально обученные люди.
- В начале работы может возникнуть эффект отдачи, который наступает в момент, когда передняя закругленная часть шины касается разрезаемого объекта. Эффект отдачи может привести к опасной потере контроля над пилой.
- При транспортировке цепной пилы, убедитесь, что пластиковая защита надета на шину. Не перевозите пилу без защитного кожуха.
- Пила оснащена искрогасителем, встроенным в глушитель. Периодически проверяйте искрогаситель, чтобы содержать его в хорошем состоянии.
- Перед использованием внимательно осматривайте цепь и ее крепления. При обнаружении повреждений сразу же замените цепь. Невыполнение этого требования может привести к серьезным травмам. Ежедневно необходимо:
 - осматривать цепь на наличие видимых трещин в местах сочленений и на звеньях цепи.
 - проверять, не стала ли цепь тугой на изгиб.
 - проверять изношенность сочленений и звеньев цепи (оценка визуальная при сравнении с аналогичной новой цепью). При наличии износа зубьев до длины 4 мм цепь считается изношенной и подлежит замене.
- Не прикасайтесь к цепи и не пытайтесь остановить ее руками, когда она движется. Не прикасайтесь к движущимся деталям, дождитесь полной остановки, особенно опасна цепь. Не прикасайтесь к цепи до ее полной остановки.
- Пользуйтесь пилой при достаточном естественном или искусственном освещении. Не используйте пилу ночью или в сумерках, когда освещение недостаточно хорошее.
- При переходе от одного участка к другому всегда выключайте пилу.
- Перед включением пилы убедитесь, что цепь не соприкасается с Вашими руками, ногами и другими частями тела. Скорость движения цепи очень велика, при соприкосновении с кожей движущаяся цепь нанесет серьезные травмы.
- Не допускайте соприкосновения лезвия с поверхностью земли или другими твердыми поверхностями – это ведет к быстрому износу цепи и увеличивает

риск получения травм от эффекта отдачи и вылетающих из рабочей зоны предметов.

- Всегда выключайте пилу, если Вы оставляете ее без присмотра, собираетесь осмотреть или заменить цепь, а также перед чисткой, техническим обслуживанием или осмотром пилы.
- Никогда не оставляйте пилу без присмотра, если у Вас есть дети. Не позволяйте детям играть с пилой.
- **ЗАПРЕЩАЕТСЯ** включать пилу в закрытых и плохо проветриваемых помещениях или в присутствии легковоспламеняющихся и взрывоопасных веществ (жидкостей, газов и порошков).
- **ЗАПРЕЩАЕТСЯ** вносить изменения в конструкцию пилы и использовать запасные части, не входящие в список рекомендованных поставщиком запасных частей.

Защита от эффекта отдачи

Эффект отдачи наступает в момент, когда закругленная часть шины касается твердой поверхности, а также когда твердая древесина находится под слоем рыхлой древесины или опилок.

Контакт закругленной частью шины с рабочей поверхностью в некоторых случаях может привести к молниеносной обратной реакции отбрасывания шины назад и вверх, в сторону оператора.

Будьте особенно внимательны при резке верхней частью пильного полотна, когда Вы начинаете пропил с нижней части горизонтально закрепленного дерева (резка с протягом). При резке верхней частью шины Вы прикладываете усилие, направленное вверх. В этот момент возможно возникновение силы, направленной назад к оператору. Если цепь зажмет в этот момент, может возникнуть эффект отдачи, направленный к оператору. Необходимо прикладывать достаточное усилие, чтобы противодействовать возникающей отдаче.

Все перечисленные эффекты являются потенциально опасными и могут привести к потере контроля над пилой и получению травм.

Не следует полагаться исключительно на предохранительные устройства встроенные в вашу пилу. Пользователю цепной пилы необходимо предпринять ряд действий, чтобы избежать несчастных случаев в процессе работы:

- Базовые знания об эффекте отдачи исключают элемент неожиданности при возникновении данного эффекта. Неожиданность является главной причиной несчастных случаев.
- Когда двигатель работает, всегда крепко удерживайте пилу обеими руками: правой рукой за заднюю рукоятку и левой рукой – за переднюю. Крепко обхватывайте рукоятку большим пальцем с одной стороны и остальными – с другой. Крепкая хватка поможет вам уменьшить отдачу и сохранить контроль над пилой. Не ослабляйте хватку.
- Убедитесь, что зона работы свободна от каких-либо препятствий.
- Не позволяйте закругленной зоне шины касаться бревен, веток и других предметов, что может вызвать эффект отдачи. При срезании веток обязательно пользуйтесь зубчатым упором – это поможет избежать эффекта отдачи.
- Используйте пилу на максимальной скорости.
- Не допускайте переутомления и не работайте пилой выше уровня плеч.
- Используйте цепь только заводской заточки, следуйте инструкции по обслуживанию цепи.
- Используйте только рекомендованные производителем запасные шины и цепи или их аналоги.

- Для большей безопасности оператора бензопила оснащена инерционным тормозом, расположенным перед передней рукояткой пилы. При запуске пилы инерционный тормоз прижимается к передней ручке и при работе находится в прижатом состоянии. В момент внезапной отдачи пилы оператор прикладывает усилие для удержания пилы и упирается в ручку инерционного тормоза. Тормоз срабатывает, приходя в свое исходно положение, и цепь пилы останавливается.

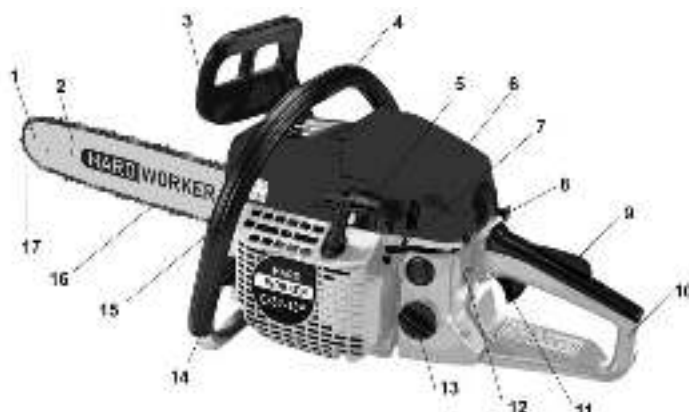
ДОПОЛНИТЕЛЬНЫЕ ПРАВИЛА БЕЗОПАСНОСТИ ПРИ РАБОТЕ С ПИЛОЙ

- Используйте защитные перчатки во время установки или замены цепи или работы с топливом.
- Во время работы двигатель может нагреваться. Соприкосновение с горячей поверхностью может привести к ожогам. Старайтесь не прикасаться к нагретому двигателю после продолжительной работы пилы.
- Не заливайте топливо во время работы двигателя или в случае, когда двигатель еще не остыл. Топливо можно заливать только в холодный двигатель.
- Выхлопные газы содержат вредные для здоровья вещества. Не запускайте пилу в закрытом помещении даже на короткое время.
- Никогда не запускайте двигатель, если при заправке топливо попало на двигатель. Тщательно вытрите остатки топлива. Если топливо попало на одежду, нужно снять ее и надеть другую.
- Никогда не запускайте двигатель в том месте, где Вы заливали топливо в бак. Отойдите на расстояние более 3 метров от места заправки.
- Перед началом работы обязательно проверяйте герметичность топливного бака и крышку топливного бака, осматривайте пилу на наличие течей из топливной системы и топливопроводов.

КОНСТРУКЦИЯ ЦЕПНОЙ ПИЛЫ HARD WORKER CS45-16P



КОНСТРУКЦИЯ ЦЕПНОЙ ПИЛЫ HARD WORKER CS52-18P



1. Передняя звездочка
2. Шина
3. Тормоз цепи
4. Передняя рукоятка
5. Рукоятка стартера
6. Крышка воздушного фильтра
7. Винт регулировки карбюратора
8. Регулятор положения воздушной заслонки
9. Блокиратор рычага газа
10. Задняя рукоятка
11. Рычаг газа
12. Выключатель зажигания
13. Крышка бензобака
14. Крышка масляного бака
15. Зубчатый упор
16. Цепь
17. Закругленная часть шины

Производитель оставляет за собой право без предварительного уведомления вносить изменения в комплектность, конструкцию отдельных частей и узлов, не ухудшающих качество изделия.

СБОРКА ЦЕПНОЙ ПИЛЫ

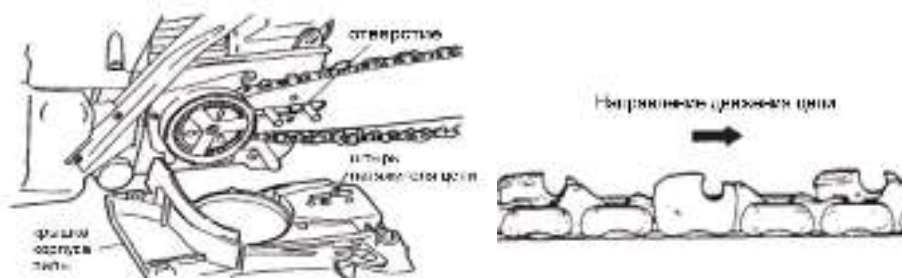
ВНИМАНИЕ! Зубья цепи очень острые! Используйте толстые защитные перчатки при работе с цепью! Любые работы по настройке или осмотру пилы должны производиться при выключенном двигателе. Дождитесь, когда все детали остынут, иначе Вы можете получить ожог!

Перед установкой новой цепи необходимо выдержать ее в машинном масле в течение 8-12 часов.

1. Проверьте, находится ли тормоз цепи в выключенном положении. Для этого переместите ручку тормоза цепи в направлении передней рукоятки до касания, Вы услышите тихий щелчок.
2. Ослабьте гайки и снимите крышку, закрывающую блок крепления шины (далее крышка корпуса пилы).
3. Установите шину на пилу.
4. Наденьте цепь на ведущую шестерню. Наденьте цепь на шину и вставьте хвостовики цепи в паз шины. Начинайте с верхней стороны шины. Проверьте правильность установки цепи: режущие кромки цепи, расположенные на верхней части шины, должны быть направлены вперед.

ВНИМАНИЕ! Всегда проверяйте правильность установки цепи. Обращайте внимание на ориентацию режущих кромок цепи по отношению к направлению движения цепи.

5. Верните крышку корпуса пилы на место. Штырь натяжителя цепи должен попасть в нижнее отверстие на шине.



6. Зафиксируйте крышку с помощью гаек. Затяните гайки ручным усилием без инструмента.
7. Немного поверните натяжитель цепи по часовой стрелке так, чтобы цепь закрепилась в пазу шины на нижней стороне шины. Внимательно следите за положением цепи.
8. Приподнимите переднюю часть шины и вращайте натяжитель цепи по часовой стрелке до тех пор, пока цепь на нижней стороне шины не закрепится надежно.
9. Удерживая переднюю часть шины в верхнем положении, затяните крепежные гайки с помощью инструмента.

Примечание:

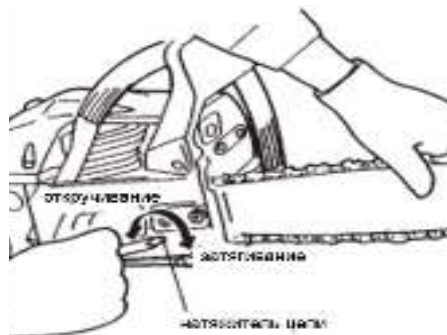
Новая цепь может немного увеличивать свою длину в начале использования. Рекомендуется проверять и регулировать натяжение как можно чаще, так как свободная цепь может легко сорваться, что является причиной быстрой поломки цепи и шины.

Для проверки натяжения цепи необходимо большим и указательным пальцами попытаться немного «оттянуть» цепь из средней части шины. Цепь должна возвращаться назад. Цепь должна плотно прилегать к шине, но в то же время натяжение не должно быть настолько большим, что Вы не сможете протянуть ее вдоль шины вручную. Кроме того, цепь не должна провисать в нижней части шины.

При эксплуатации пилы цепь нагревается и со временем немного удлиняется. Провисшая цепь может привести к поломке, поэтому цепь необходимо периодически проверять и контролировать натяжение. Не регулируйте натяжение цепи после окончания работы. Дождитесь, когда цепь полностью остынет. При остывании цепь немного укорачивается, и в случае регулировки горячей цепи, может возникнуть излишнее натяжение.

Регулировка натяжения цепи

1. Проверьте, находится ли тормоз цепи в выключенном положении. Для этого переместите ручку тормоза цепи в направлении передней рукоятки до касания, Вы услышите тихий щелчок.
2. Ослабьте гайки и снимите крышку, закрывающую блок крепления шины (далее крышка корпуса пилы).
3. Поднимите переднюю часть шины и удерживайте ее в этом положении на протяжении всей регулировки.
4. Поверните винт натяжения цепи по часовой стрелке на $\frac{1}{4}$ оборота и проверьте натяжение цепи в нижней части шины. Продолжайте регулировку до тех пор, пока цепь не будет иметь необходимое натяжение.



5. Когда регулировка будет закончена, верните крышку, закрывающую блок крепления шины на место, проверьте штырь натяжителя цепи, он должен попасть в нижнее отверстие на шине. Зафиксируйте крышку гайками. Затяните крепеж при помощи ключа.

ВНИМАНИЕ! Перед первым пуском пилы необходимо заполнить масляный бак. Запрещается запускать пилу с незаполненной системой смазки цепи!

ПРИГОТОВЛЕНИЕ ТОПЛИВНОЙ СМЕСИ

1. Отмерьте необходимое количество бензина и масла.
2. Налейте некоторое количества бензина в чистый, предназначенный для хранения топлива контейнер.
3. Залейте все подготовленное масло и хорошо перемешайте.

Не трясите емкость слишком сильно! Пары бензина взрывоопасны.

ВНИМАНИЕ! Бензин пожароопасен, пары бензина взрывоопасны! Бензин и масло могут вызвать аллергическую реакцию при попадании на кожу, пары могут представлять опасность при вдыхании. Не работайте с топливной смесью и бензином в плохо проветриваемом помещении. Обеспечьте хорошую вентиляцию или работайте на открытом воздухе. Будьте внимательны, помните о возможности возникновения пожара, соблюдайте правила противопожарной безопасности! Не работайте возле легко воспламеняющихся материалов и паров.

4. Залейте остатки бензина и перемешайте снова в течение как минимум одной минуты.

5. Поместите четкую надпись на внешней стороне контейнера, чтобы избежать путаницы при заливке топлива в бак.

Используйте неэтилированный бензин марки АИ-92 круглый год.

ВНИМАНИЕ! Следите, чтобы топливо не попадало на пилу. Тщательно закрывайте крышку топливного бака. Держите область топливной горловины в чистоте. Попадание посторонних предметов и грязи в топливный бак может привести к поломке пилы. После заправки топливного бака отойдите от места заправки на несколько метров. Не запускайте двигатель там, где вы заливали топливо.

СОВЕТ: всегда открывайте крышку бака медленно, чтобы давление бензиновых паров, находящихся в баке, уменьшалось постепенно.

ДЛЯ ПРОДЛЕНИЯ СРОКА СЛУЖБЫ ПИЛЫ ИЗБЕГАЙТЕ СЛЕДУЮЩИХ СИТУАЦИЙ:

1. Не используйте бензин в качестве топлива. Конструкция пилы требует заправки только смесью бензина и специального масла для двухтактных двигателей. Нарушение этого правила очень быстро приведет к серьезному повреждению внутренней части двигателя.
2. Не используйте газохол (смесь бензина и спирта) в качестве топлива. Это может привести к разрушению резиновых прокладок и пластиковых деталей, а также к нарушению режима смазки двигателя.
3. Не используйте масло для 4-х тактных двигателей или масло для 2-х тактных двигателей с водяным охлаждением. Это может вызвать загрязнение свечей зажигания, блокировки выпускного отверстия или залипание поршневых колец.



МАСЛО ДЛЯ ЦЕПИ:

Заполните масляный бак перед первым запуском цепной пилы. Для смазки цепи используйте специальное масло с повышенной адгезионной способностью, т.е. обладающее повышенной «липкостью».

При выборе масла учитывайте сезонность. Зимой необходимо выбирать масла с меньшей вязкостью или прогревать пилу перед работой, например, вносить в теплое помещение на достаточное время, если пила хранится в неотапливаемом помещении. Лучше хранить пилу в отапливаемом помещении, это облегчит запуск.

ПРИМЕЧАНИЕ:

Не используйте отходы или регенерированные нефтепродукты для смазки цепи – это может привести к повреждению масляного насоса.

При разработке пилы объем масляного бака рассчитан таким образом, чтобы топливо заканчивалось немного раньше масла. Однако, в некоторых ситуациях, зависящих от температуры, качества и состава масла и топливной смеси, топливо может расходоваться медленнее масла. Контролируйте уровень масла в баке и следуйте рекомендациям по выбору масла для смазки цепи. Рекомендуется также контролировать качество смазки цепи (описано ниже в главе «Проверка работы системы смазки цепи»).

УПРАВЛЕНИЕ ДВИГАТЕЛЕМ

Органы управления двигателем:

Для обеспечения легкого запуска двигателя конструкцией предусмотрен праймер (18). Перед запуском холодного двигателя необходимо 3-4 раза нажать на праймер, чтобы карбюратор заполнился топливом. В случае запуска горячего двигателя использовать праймер не нужно.



Цифрами на рисунке обозначены:

8 – регулятор положения воздушной заслонки

12 – выключатель зажигания

18 - праймер

Запуск холодного двигателя

1. Заполните топливный бак (13). Залейте масло для цепи в масляный бак (14). Проверьте крышки обоих баков на герметичность.



Положите пилу на землю. Цепь не должна касаться никаких предметов. Найдите удобное устойчивое положение для ног. Одной рукой держите переднюю рукоятку пилы. Ногой прижимайте пилу к земле, наступая на заднюю рукоятку. Ваша ступня должна оказаться внутри кольца задней рукоятки.

Переведите рычаг тормоза пилы во включенное положение, отведя рычаг тормоза от передней рукоятки – вы услышите легкий щелчок.



2. Переведите тумблер выключателя зажигания в положение «включено».



3. Вытяните регулятор положения воздушной заслонки.



Примечание:

При перезапуске сразу после остановки двигателя, оставьте воздушную заслонку в открытом положении.

4. Крепко удерживая пилу на земле одной рукой и одной ногой, энергично потяните трос стартера. Не вытягивайте трос до конца. Не отпускайте трос стартера резко, придерживайте его рукой.

ВНИМАНИЕ! Перед запуском двигателя убедитесь, что цепь не касается каких-либо предметов. Убедитесь, что цепь не соприкасается с Вашими руками, ногами и другими частями тела. Скорость движения цепи очень велика, при соприкосновении с кожей движущаяся цепь нанесет серьезные травмы.

5. Когда услышите, что звук изменился, и двигатель готов завестись, переведите регулятор положения воздушной заслонки в среднее положение. Потяните трос стартера. Возможно, Вам придется сделать это несколько раз, пока двигатель не заведется. *После запуска двигателя слегка нажмите на рычаг дросселя - дроссельная заслонка опустится и двигатель перейдет в режим холостого хода.*
6. Потяните рычаг тормоза цепи к себе. Цепь начнет двигаться.



7. Дайте двигателю прогреться 30-60 секунд. Нажмите рычаг газа и утопите регулятор положения воздушной заслонки полностью.

ВНИМАНИЕ! Остерегайтесь цепи - она начнет вращаться при запуске двигателя.

Примечание:

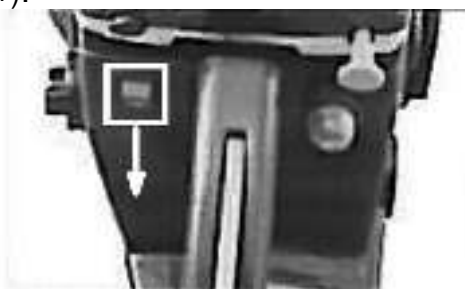
При работе с пилой необходимо крепко держать ее двумя руками за заднюю и переднюю ручки. **КАТЕГОРИЧЕСКИ ЗАПРЕЩАЕТСЯ** удерживать рукой тормоз пилы во время работы! Тормоз служит для защитного выключения пилы в незапланированных ситуациях, он должен находиться в рабочем состоянии, чтобы пилу можно было быстро отключить.

Запуск прогретого двигателя

Если Вы запускаете прогретый двигатель, действуйте, как указано выше, пропуская шаги, связанные с воздушной заслонкой и праймером. Горячий двигатель запускается при открытой воздушной заслонке и без работы праймера, так как топливо в карбюраторе уже есть.

ВЫКЛЮЧЕНИЕ ПИЛЫ

Для выключения пилы отпустите рычаг газа. Обороты двигателя упадут. Цепь перестанет вращаться. Выключите пилу, переведя тумблер выключателя зажигания в положение выключено («O»).



Если Вы израсходовали не все топливо и планируете продолжать работу в этот же день, слейте остатки топлива в предназначенную для хранения топлива емкость. Запрещается оставлять в баке топливо более чем на 12 часов – это грозит нестабильной работой двигателя.

Масло для смазки цепи может находиться в баке продолжительное время, если это не быстрорастворимое био-масло, изготовленное на основе растительных жиров. Био-разлагающееся масло быстро распадается в природе и не причиняет ей вреда. Однако запрещается оставлять био-разлагающееся масло в баке дольше, чем срок годности масла. Внимательно читайте этикетки био-масел и следите за сроком годности. При разложении образуются вязкие остатки, способные повредить масляный насос и привести к поломке пилы. Если Вы используете био-разлагающиеся масла,

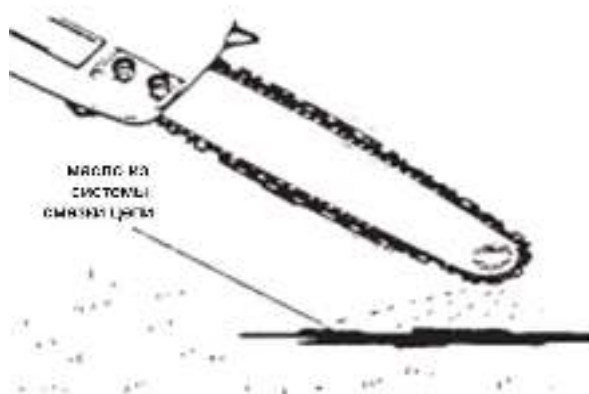
после окончания работы необходимо слить остатки масла из бака и промыть его обычным моторным маслом.

Проверка работы системы смазки цепи

Процедуру проверки качества работы системы смазки цепи рекомендуется проводить при каждой заправке пилы топливом и маслом.

Запустите двигатель. Поднесите переднюю закругленную часть шины к светлой поверхности, на которой Вы сможете увидеть брызги масла. Расстояние до поверхности должно быть около 20 см. Включите пилу на среднюю скорость и подержите шину над поверхностью около 1 минуты.

Сравните полученную картину с рисунком:



На светлой поверхности должен быть виден след, состоящий из брызг масла. Расход масла может быть отрегулирован с помощью отвертки. Регулировочный винт находится в углублении на нижней части корпуса со стороны сцепления. Отрегулируйте расход масла в соответствии с условиями Вашей работы.

Примечание:

К тому моменту, как топливо будет израсходовано, масло в масляном баке почти закончится. Будьте готовы заполнять масляный бак каждый раз, когда Вы заправляете топливный бак пилы. Однако, в некоторых ситуациях, зависящих от температуры, качества и состава масла и топливной смеси, топливо может расходоваться медленнее масла. Контролируйте уровень масла в баке и следуйте рекомендациям по выбору масла для смазки цепи.



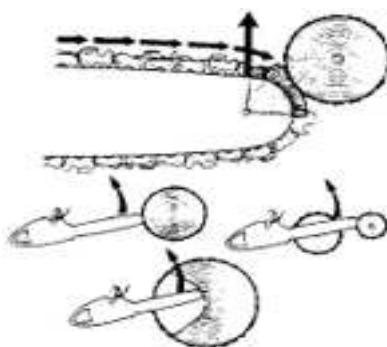
Не используйте пилу, если масляный бак пуст! Неработающая система смазки цепи ведет к быстрому выходу из строя всей пилы.

Регулировка карбюратора

Карбюратор был отрегулирован на заводе. Если Ваша пила требует дополнительной регулировки из-за климатических или эксплуатационных условий, пожалуйста, обратитесь в сертифицированный сервисный центр. Сообщите о необходимости регулировки карбюратора и представьте характеристики климата или особенностей эксплуатации. Сервисный центр произведет необходимые регулировки. Не рекомендуется заниматься регулировкой карбюратора самостоятельно. Неправильная регулировка может привести к повреждению двигателя пилы.

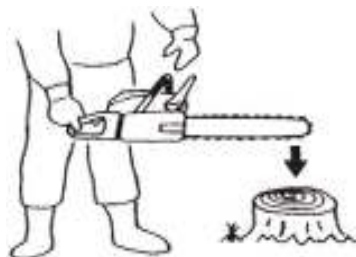
Тормоз цепи

Пила оборудована автоматической функцией торможения для остановки движения цепи возникновении эффекта отдачи, во время использования пилы. Контакт закругленной частью шины с рабочей поверхностью в некоторых случаях может привести к молниеносной обратной реакции отбрасывания шины назад и вверх, в сторону оператора. Данное явление называется эффектом отдачи. Ситуации, в которых возникает эффект отдачи и направление движения шины в момент возникновения эффекта указаны на рисунке:



Тормозом автоматически управляет инерционная сила, которая действует противоположно направлению отскока пилы во время отдачи. Тормозом можно также управлять вручную. Для остановки движения цепи необходимо перевести тормоз цепи в крайнее дальнее положение от передней рукоятки.

При запуске пилы тормоз цепи прижимается к передней ручке, в этот момент раздается тихий щелчок. Тормоз цепи при работе находится в прижатом состоянии. В момент внезапной отдачи пилы оператор прикладывает усилие для удержания пилы и упирается в ручку инерционного тормоза. Тормоз срабатывает, приходя в свое исходное положение, и пила цепь останавливается.



ВНИМАНИЕ! При использовании инструмента убедитесь в работоспособности тормоза цепи.

Как проверить работоспособность тормоза цепи:

- 1) Выключите двигатель
- 2) Приведите шину в горизонтальное положение, отпустите руку с передней рукоятки, ударьте закругленной частью шины о кусок дерева или пень и убедитесь в работоспособности тормозной системы. Уровень воздействия варьируется в зависимости от длины шины. Удар передней частью шины о твердую поверхность должен активировать тормоз цепи.

В случае неполадок обратитесь в сертифицированный сервисный центр для проверки и ремонта. Вращение двигателя на высокой скорости с включенным тормозом цепи может привести к нагреванию сцепления, что может послужить причиной поломки. Если во время работы сработал тормоз цепи, немедленно уберите пальцы с рычага газа и остановите двигатель.

РЕКОМЕНДАЦИИ ПО РАБОТЕ С ПИЛОЙ

Примечание:

Прежде чем приступить к работе, прочитайте главы «ПРАВИЛА БЕЗОПАСНОСТИ ПРИ РАБОТЕ С ЦЕПНОЙ ПИЛОЙ», «БЕЗОПАСНОСТЬ ЛЮДЕЙ», «ТОРМОЗ ЦЕПИ». Для первого использования пилы рекомендуется выбрать материал, который легко поддается распилке - это поможет вам привыкнуть к новому инструменту.

- Не обязательно прикладывать большие усилия во время использования пилы. Используйте легкое давление на инструмент во время работы двигателя на полную мощность.
- Система сцепления может быть повреждена в случае, если цепь застряла в пропиле во время работы двигателя. Когда цепь заблокировалась в пропилене во время распилки, не пытайтесь вытащить ее силой, используйте для этого клин или рычаг.

Смягчение эффекта отдачи

- Данная пила обладает специальной функцией «смягчение отдачи»
- Для ослабления эффекта отдачи использована особая цепь, соответствующая требованиям ANSI B175.1
- Шина, поставляемая с данной пилой, имеет радиус закругленной носовой части – 1,2", что уменьшает удельную энергию отдачи. Никогда не используйте шины с большим радиусом. Возможно использование шин, указанных в главе «Обслуживание».
- Длина шины также влияет на отдачу. Используйте шины только той длины, которая указана в таблице «Технические характеристики».
- Данная пила оснащена цепным тормозом, который остановит цепь в случае отдачи в течение 1,2 секунд. Вы должны проверять цепной тормоз перед каждым использованием пилы. Толкните рычаг тормоза цепи вперед при работающем двигателе. Цепь должна немедленно остановиться вместе с двигателем. Если цепь не остановилась или медленно вращается, замените тормозной ремень и барабан сцепления.
- Очень важно проводить проверку цепного тормоза и проверять наточена ли цепь перед каждым использованием пилы, чтобы поддерживать уровень безопасной отдачи. Удаление элементов, отвечающих за безопасность, недостаточность технического обслуживания или неправильная замена шины или цепи может увеличить риск серьезных травм из-за эффекта отдачи.

РЕКОМЕНДАЦИИ ПО СПИЛИВАНИЮ ДЕРЕВЬЕВ

ВНИМАНИЕ! Перед тем, как приступить к спиливанию дерева, не забудьте предупредить об опасности людей находящихся рядом с вами.

1. Рассчитайте предположительное место падения, с учетом скорости и направления ветра, наклона дерева, расположения крупных тяжелых ветвей, условия и легкость работы после спила веток и другие факторы.
2. Перед началом работы очистите территорию вокруг дерева от любых предметов, которые могут помешать Вашей работе, организуйте устойчивую опору для ног и место отхода в момент падения дерева. Особенно внимательно планируйте путь отхода в безопасное место.

3. Со стороны планируемого падения дерева сделайте направляющую зарубку на глубину около 1/3 ствола и ширину около 80% диаметра. Зарубку должна иметь клиновидную форму и находиться как можно ближе к поверхности земли. Чем ниже Вы сделаете зарубку, тем более безопасно и управляемо будет падать дерево. Делайте зарубку в два движения – верхний пропил и нижний подпил.



4. С противоположной стороны необходимо сделать валочный пропил. Валочный пропил должен быть сделан немного выше направляющей зарубки с противоположной стороны дерева. Между направляющей зарубкой и валочным пропилом необходимо оставить недопил - часть нетронутой древесины (около 1/10 диаметра ствола).

ВНИМАНИЕ! Обязательно оставьте недопил – эта часть ствола будет гарантией контролируемой валки дерева. Помните! Пила предназначена для использования в бытовых целях. Не пытайтесь валить крупные деревья. Для валки больших деревьев подходит профессиональный инструмент, а сама работа выполняется только подготовленными специалистами.

5. При падении дерева Вы должны находиться сбоку от падающего ствола. При отходе от дерева обращайте внимание на падающие ветви, они способны нанести серьезные травмы.
6. Остерегайтесь падающих стволов. При неправильно рассчитанной ситуации, падающее дерево может задеть другие деревья, создав опасную ситуацию.

ВНИМАНИЕ!

- Перед началом работы всегда проверяйте наличие надежной опоры для устойчивого расположения ног и свободного места для безопасного отступления при падении дерева.
- Будьте внимательны со спиленными стволами, они могут откатываться.
- Прочитайте главы инструкции «ПРАВИЛА БЕЗОПАСНОСТИ ПРИ РАБОТЕ С ЦЕПНОЙ ПИЛОЙ», «БЕЗОПАСНОСТЬ ЛЮДЕЙ», «ТОРМОЗ ЦЕПИ» для того, чтобы ознакомиться с эффектом отдачи и грамотно действовать при его возникновении.

Перед началом работы проверьте направление изгиба дерева. Чтобы цепь не застревала в пропилах, всегда заканчивайте распил со стороны дерева, противоположной той, на которой расположен изгиб.

Резка бревна на земле

При работе без использования дополнительных упоров, расположенных под бревном, необходимо вначале сделать пропил до половины бревна, затем повернуть бревно и пропиливать оставшуюся часть с противоположной стороны.

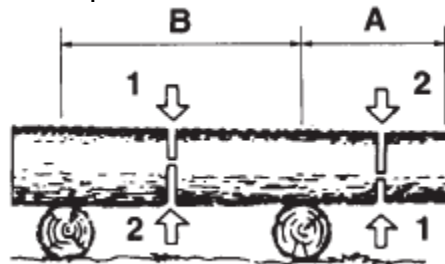


Резка бревна на весу

Для облегчения работы рекомендуется использовать дополнительные упоры, располагаемые под разрезаемым бревном. На рисунке показано, как рекомендуется работать с пилой при различном расположении места реза относительно упоров.

При работе в области А необходимо вначале сделать пропил на 1/3 бревна, расположив лезвие под бревном и работая пилой снизу вверх. Для завершения реза необходимо перенести пилу, расположив ее над бревном и сделать окончательный пропил сверху вниз.

При работе в области В сделайте первый пропил, расположив пилу над бревном, ведите лезвие сверху вниз, пока пропил не будет равен 1/3 диаметра бревна. Для завершения реза переведите лезвие под бревно и ведите лезвие снизу вверх, пока бревно не будет полностью распилено.

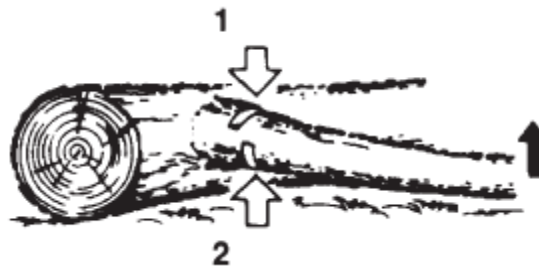


Обрезка сучьев поваленного дерева

[ВНИМАНИЕ!]

Будьте внимательны при обрезке сучьев. Падающие ветви представляют опасность! При работе с пилой постоянно планируйте пути отступления на случай возникновения опасности падения ветвей или частей дерева.

Перед началом работы обратите внимание, в какую сторону выгнуты ветви дерева. Сделайте неглубокий разрез со стороны наибольшего напряжения ветви, чтобы избежать поломки ветви, затем закончите рез, перенеся лезвие пилы на противоположную сторону ветви (как показано на рисунке).



Обрезка сучьев растущего дерева

[ВНИМАНИЕ!]

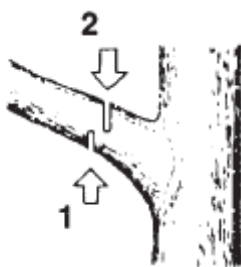
Используйте только устойчивую опору для ног. Не пользуйтесь лестницей!

Избегайте перенапряжения!

Не используйте пилу для резки ветвей, расположенных выше уровня плеч!

Всегда удерживайте пилу обеими руками!

Начинайте резать ветвь снизу вверх, затем заканчивайте рез, переместив пилу в положение над ветвью и делая рез сверху вниз.



Уход за бензопилой

ВНИМАНИЕ! Для обеспечения безопасности работ перед очисткой, осмотром или ремонтом вашей пилы, убедитесь, что двигатель остановлен, а контакт свечи зажигания отсоединен.

А. Уход перед и после каждого использования.

1. Воздушный фильтр.

Проверяйте фильтр перед каждым использованием. Откройте фиксатор крышки воздушного фильтра. Снимите крышку воздушного фильтра. Извлеките фильтр. Для очистки сетки фильтра, тщательно промойте его в растворе моющего средства. Перед установкой фильтра на место, просушите его.

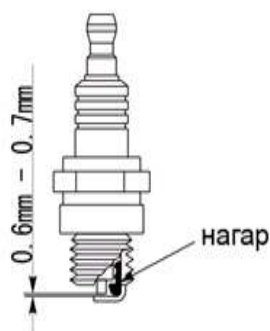


Перед установкой фильтра на место, внимательно осмотрите его. Если фильтр поврежден, его следует заменить.

Внимание: не применяйте силу при монтаже-демонтаже фильтра, Вы можете повредить его.

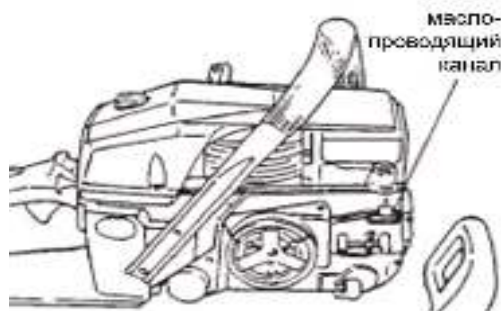
2. Проверка свечи зажигания.

Периодически проверяйте состояние свечи зажигания. Если свеча покрыта нагаром, необходимо очистить нагар на свече зажигания, и отрегулировать зазор между электродами до 0,6 ~ 0,7 мм.



3. Проверка маслопроводящего канала.

Разберите шину пилы и проверьте, не загрязнен ли маслопроводящий канал. При необходимости очистите его от грязи и посторонних предметов.



4. Очистка и проверка состояния шины.

Перед каждым использованием проверяйте шину, цепь и состояние маслоподающего механизма. При обнаружении недостаточного или избыточного натяжения цепи, отрегулируйте натяжение. После каждого использования очищайте шину и цепь. Разберите шину, очистите от грязи и опилок паз крепления цепи и маслопроводящие отверстия.



Смажьте маслом переднюю звездочку через масло-заливное отверстие, расположенное на передней части шины.



Обязательно проверьте цепь, она должна быть неповрежденной и хорошо заточенной. Не работайте затупившейся цепью, заточите или поменяйте ее. Работа плохо заточенной цепью снижает ресурс работы пилы и ведет к излишней усталости оператора.

5. Чистка ребер цилиндра

После каждого использования необходимо проводить чистку ребер цилиндра и удалять опилки и грязь, попавшие между ребер. В противном случае древесные отходы, попавшие между ребрами, цилиндра могут воспламениться.

6. Топливный фильтр

ВНИМАНИЕ! Замена топливного фильтра должна проводиться в хорошо проветриваемом помещении вдали от источников открытого огня, искр и работающих механизмов. Запрещается курить в момент замены топливного фильтра.

- Дождитесь, пока двигатель полностью остынет.
- Наденьте защитные перчатки, исключаящие контакт с топливом, защитную маску.
- Топливный фильтр расположен в топливном баке. Извлеките топливный фильтр при помощи проволочного крюка.
- Замените старый фильтр новым.
- Тщательно вытрите все пятна от случайно разлитого топлива.

Не запускайте двигатель сразу после замены фильтра, подождите минимум час, чтобы случайно пролитое топливо успело высохнуть.

7. Дополнительно

Проверяйте инструмент на наличие:

- утечек топлива,
- потери крепежа,
- повреждения главных частей,
- особенное внимание обращайтесь на рукоятки, а также на защитный кожух.

Если вы заметили какие-либо повреждения, исправьте их перед тем, как начать пользоваться инструментом.

Обслуживание цепи и шины.

А. Цепь

ВНИМАНИЕ! Для безопасной работы и получения чистого реза очень важно поддерживать зубцы цепи острыми. Никогда не работайте затупившейся цепью! Заточивайте цепь часто. Не снимайте слишком много металла при каждой заточке. Обычно достаточно 2-3 раза провести напильником по каждой кромке. При замене цепи используйте цепь того типа, который был установлен производителем.

Если Вы не обладаете достаточными навыками и опытом заточки цепей, доверьте эту работу профессионалам. Обратитесь в сервисный центр или специализированную мастерскую по заточку цепей бензопил.



Цепь нуждается в заточке в следующих случаях:

- опилки становятся похожими на порошок;
- для распила вы вынуждены прикладывать дополнительные усилия;
- линия распила не прямая;
- возрастает вибрация;
- увеличивается потребность в топливе.



Стандарты заточки пилы:

ВНИМАНИЕ! Перед началом работы надевайте защитные перчатки!

Перед заточкой:

- Убедитесь, что двигатель остановлен, контакт снят со свечи.
- Убедитесь, что цепь закреплена надежно и достаточно натянута. Слабое натяжение цепи затруднит ее заточку.
- Используйте специальный круглый напильник для заточки цепей. Убедитесь, что размер напильника соответствующий размерам вашей цепи. Обычный круглый напильник не подходит для заточки зубьев цепи.

- Пользуйтесь специальным шаблоном для заточки цепи Вашего типа. На шаблоне выставлены все необходимые углы заточки цепи.

Воспользуйтесь тисками, чтобы зафиксировать шину пилы. При использовании тисков обе Ваши руки будут свободны для работ по заточке цепи. Для облегчения работ по заточке используйте специальный шаблон. Шаблон нужно установить на цепь так, чтобы линии, указывающие направление движения цепи, совпадали с действительным направлением движения Вашей цепи.

Установите напильник на шину, как показано на рисунке. Выберите самый короткий зубец цепи, после заточки его длина станет стандартом для остальных зубцов цепи. Все режущие зубца должны быть одной длины. Обратите внимание! Минимальная длина режущего зубца не должна быть меньше 4 мм! При уменьшении длины режущего зубца менее 4 мм, цепь необходимо заменить новой.

Ведите напильник с легким нажимом, стараясь не снимать толстый слой металла. Удерживайте напильник под углом 90° к оси цепи, как показано на рисунке. Первую половину режущего зуба необходимо заточить вначале напильником диаметром 4,8 мм, а затем напильником диаметром 4,5 мм. Напильник должен двигаться только вперед, как показано на рисунке. При возвратном движении напильник не должен касаться цепи. Соблюдайте углы заточки режущего зубца (они указаны на рисунке ниже). Использование держателя напильника позволяет правильно выдержать необходимые углы заточки.

После заточки режущего зубца переходите к уменьшению высоты ограничителя. Необходимость уменьшения высоты ограничителя определяется с помощью измерения разности высот ограничителя и режущего зуба. Уменьшение высоты ограничителя требуется не при каждой заточке. Перед началом работы измерьте разность высот и определите необходимость уменьшения высоты ограничителя. Возьмите плоский напильник и шаблон для заточки цепи. При использовании шаблона ограничитель необходимо стачивать до тех пор, пока Вы не перестанете ощущать сопротивление при проведении напильником по ограничителю. Сточите высоту ограничителя так, чтобы разность высот ограничителя и режущего зубца оставалась равной 0,65 мм (0,025"). Разница высот режущего зубца и высоты ограничителя резки равна толщине срезаемой стружки. По изменению вида стружки можно определить момент возникновения необходимости заточки цепи.

Будьте внимательны! Не стачивайте ограничитель слишком сильно. Разница высот режущего зубца и ограничителя более 0,65 мм может привести к усилению эффекта отдачи.

По окончании процесса заточки цепи проверьте параметры цепи с помощью измерительных инструментов. Разность высот между режущим зубцом и ограничителем глубины резки должна составлять 0,65 мм.

В случае если один или несколько звеньев цепи были заменены, их форму необходимо подогнать под форму остальных зубьев цепи. Все зубья режущей цепи должны иметь одинаковую форму и размер.



Убедитесь в правильности заточки заднего края ограничителя глубины резки. Поддерживайте округлую форму заднего края ограничителя для предотвращения эффекта отдачи или поломки цепи.

После заточки проверьте правильность углов заточки цепи:

минимальная длина режущего зубца - 4 мм



В: Шина

Шину пилы следует заменять предварительно, не дожидаясь ее полного износа. Шина должна сохранять свои геометрические размеры. Контролируйте износ шины и наличие «перекоса» шины. Используйте линейку для контроля геометрических размеров шины и паза крепления цепи. Не доводите щиток до износа. Рекомендуется менять шину при каждой 2-3 замене цепи.

После 1-2 использований пилы рекомендуется снимать шину и переворачивать ее, чтобы избежать неравномерного износа шины.

При замене шины рекомендуется заменить также ведущую звездочку. Однако, использовать новую цепь со старой ведущей звездочкой не рекомендуется. Чтобы избежать ситуации использования новой цепи со старой звездочкой, можно использовать 2 цепи, постоянно чередуя их, чтобы добиться постепенного и одновременного износа цепей и звездочки.

ПРЕДУПРЕЖДЕНИЕ:

При необходимости замены шины и цепи, используйте указанные в начале инструкции параметры. Разрешается осуществлять замену шины и цепи на аналогичные, имеющие такие же Технические характеристики, которые представлены в разделе «Технически характеристики» в начале инструкции.

ВНИМАНИЕ!

Рекомендуется использовать оригинальные аксессуары HARD WORKER для установки на бензопилы.

График рекомендованного регулярного обслуживания

- ✓ Еженедельное обслуживание:
 - Тщательный осмотр, очистка и переустановка шины.
 - Чистка шины
 - Проверка состояния звездочки
- ✓ Ежемесячное обслуживание:
 - Проверка топливного фильтра в баке, замена в случае необходимости
 - Проверка воздушного фильтра, очистка, замена при необходимости
 - Очистка топливного бака путем промывания
 - Очистка масляного бака
 - Очистка ребер цилиндра
- ✓ Работы в случае повреждения:
 - Замена воздушного и/или топливного фильтра

- Замена шины в случае износа или повреждения
- Замена звездочки в случае износа или повреждения
- ✓ В случае необходимости:
- Осмотр, чистка механизма тормоза цепи *
- Заточка цепи *
- Замена шины *
- Регулировка оборотов холостого хода *
- Регулировка зазора между электродами свечи *
- Проверка и затяжка всего крепежа *
- Проверка и замена уловителя цепи *

* - помеченные звездочками работы должны выполняться высококвалифицированным персоналом в сертифицированном сервисном центре.

Работы перед отправкой пилы на хранение

- ✓ Дождитесь, пока двигатель остынет. Очистите пилу с помощью сухой мягкой ветоши
- ✓ Закройте шину пластиковым кожухом
- ✓ Если Вы убираете пилу на хранение более, чем на 20 дней:
 - Слейте топливную смесь
 - Очистите область вокруг свечи зажигания. Вытащите свечу и добавьте 1 чайную ложку моторного масла в цилиндр через свечное отверстие.
 - Установите свечу зажигания на место, но не закручивайте ее до конца, электрод не должен замыкать цепь. Данная мера позволит избежать случайного запуска пилы.
 - Один или два раза вытяните рукоятку стартера, чтобы цилиндр смазался маслом.
- ✓ Нанесите тонкий слой машинного масла или специального средства на все непокрашенные металлические детали, чтобы защитить их от ржавчины.
- ✓ Закройте пилу от пыли и храните в сухом, хорошо проветриваемом помещении, недоступном для детей.

1. Способы устранения неисправностей

Случай 1. Пила не запускается:

Возможная проблема	Решение
Дроссельная заслонка не установлена в «стартовую» позицию (актуально, если двигатель холодный)	Установите регулятор дроссельной заслонки в правильное положение (см. главу «Запуск холодного двигателя»)
Проверьте топливо на наличие воды или некорректный состав топливной смеси	Замените топливную смесь
Закончилась топливная смесь	Долейте топливную смесь
Проверьте, не залита ли свеча, нет ли на ней грязи	Высушите или замените свечу зажигания и попробуйте повторить запуск
Неправильный зазор между электродами свечи	Проверьте зазор, если необходимо отрегулируйте
Проверьте есть ли искра в свече зажигания	Проверьте или замените свечу, проверьте контакт свечи

Случай 2. Отсутствие мощности / Плохой разгон цепи / Плавающие обороты холостого хода:

Возможная проблема	Решение
--------------------	---------

Проверьте топливо на наличие воды или некорректный состав топливной смеси	Замените топливную смесь
Проверьте воздушный и топливный фильтры на наличие загрязнений	Очистите или замените фильтры в случае необходимости
Проверьте карбюратор на точность регулировки	Обратитесь в сертифицированный сервисный центр

Случай 3. Масло не поступает в систему смазки цепи:

Возможная проблема	Решение
Проверьте масляный бак, возможно, он пуст	Добавьте масло в масляный бак
Проверьте маслопроводящий канал, паз крепления пилы, маслопроводящие отверстия	Очистите маслопроводящий канал, паз крепления пилы и маслопроводящие отверстия (подробнее действия по очистке маслопроводов описаны в разделе «Уход после каждого использования»)

Если все вышеперечисленные действия не помогают Вам установить причину потери работоспособности инструмента, обратитесь в сертифицированный сервисный центр.

ООО «МОСТ-групп» сохраняет за собой право внесения изменений в конструкцию и технические характеристики своей продукции без предварительного извещения.

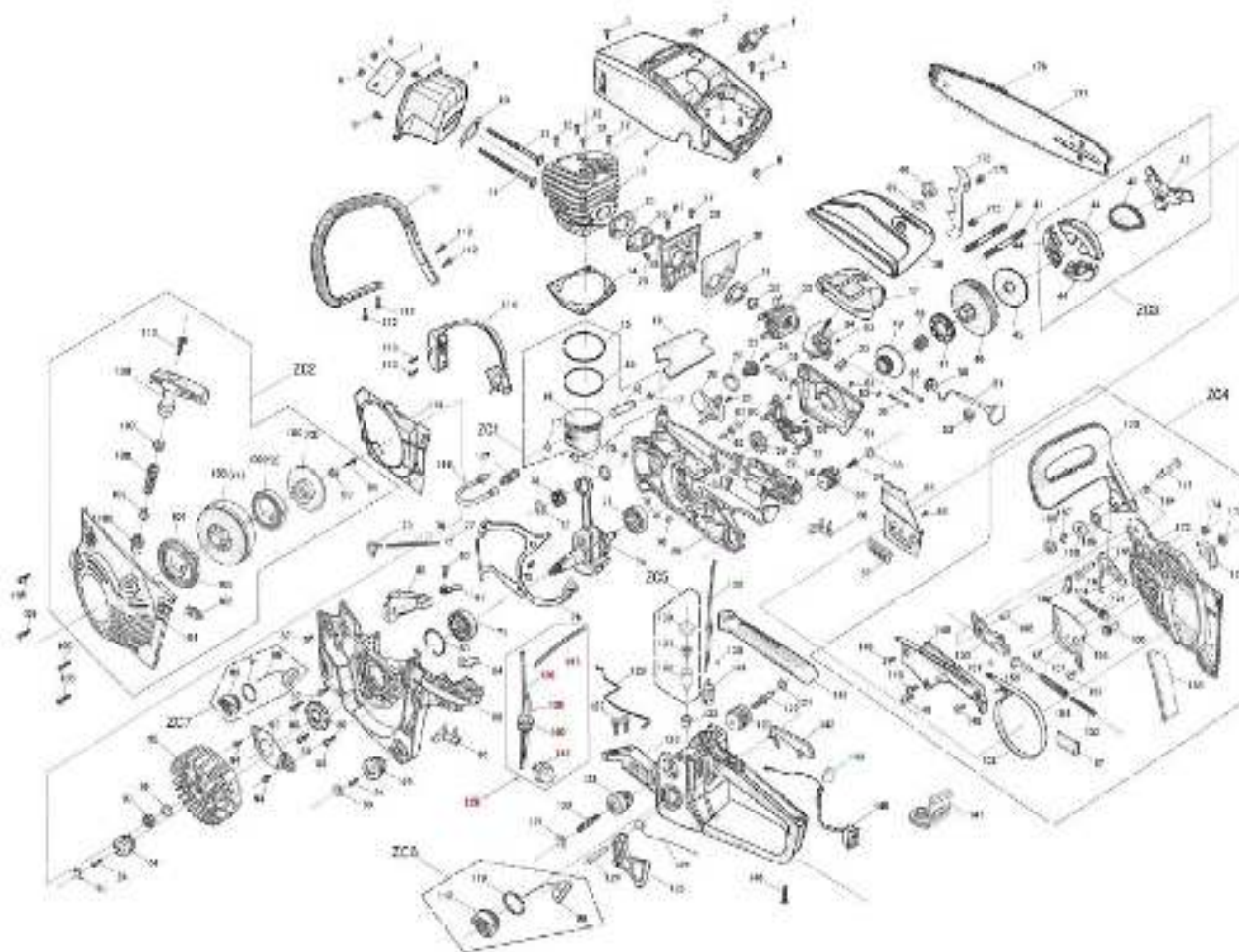
Гарантийные обязательства

Внимание: перед тем, как приступить к эксплуатации оборудования, необходимо произвести подготовительные работы (в том числе первый пуск) согласно инструкции по эксплуатации. В противном случае гарантия не будет иметь силы.

1. Данная гарантия распространяется на бензиновые цепные пилы HARD WORKER, модели CS 45-16P и CS 52-18P.
2. Гарантийный срок эксплуатации инструмента составляет 12 месяцев со дня продажи розничной сети. При отсутствии даты продажи, срок исчисляется с даты изготовления или с даты отгрузки от поставщика.
3. Претензии по качеству изделия принимаются только при условии, что обнаруженные недостатки и рекламация заявлены в течение гарантийного срока, установленного на изделие.
4. Предметом гарантии не является не полная комплектация, которая могла быть обнаружена при продаже оборудования. Претензии от третьих лиц не принимаются.
5. Для гарантийного обслуживания инструмент предоставляется в сервисный центр:
 - в полной комплектации (шина, цепь, триммерная головка, нож, кожух защиты и т.п.);
 - с остатком топлива не менее 1/3 от общего объема бензобака;
 - в чистом виде;
 При несоблюдении этих требований сервисный центр имеет право отказать вам в гарантийном обслуживании.
6. В течение гарантийного срока рекомендуется проходить технический осмотр и регулировку бензоинструмента (работы платные).
7. Гарантийное обслуживание не распространяется:

- на инструмент, эксплуатировавшийся с нарушением инструкции по эксплуатации, в том числе если использовались не рекомендованные производителем расходные материалы (масла, свечи, шины, цепи), и на инструмент, подвергшийся самостоятельному ремонту или разборке в гарантийный период;
 - на инструмент, имеющий повреждения, дефекты, вызванные внешними механическими, термическими, химическими повреждениями, небрежным обращением, стихийными бедствиями;
 - на инструмент с повреждениями, которые вызваны не зависящими от производителя причинами, такими как: использование топлива, несоответствующего государственным стандартам качества, использование масла и топливной смеси ненадлежащего качества;
 - на инструмент, имеющий повреждения, вызванные попаданием внутрь посторонних предметов, жидкостей, а также засорением вентиляционных отверстий, топливных и масляных каналов;
 - на инструмент, работавший с перегрузками (пиление тупой цепью, отсутствие защитного кожуха, длительная работа без перерыва на максимальных оборотах), которые привели к тепловым задирам в цилиндро-поршневой группе;
 - на инструмент с задирами в цилиндро-поршневой группе, возникшими вследствие его длительной эксплуатации на холостом ходу;
 - на инструмент, использовавшийся с включенным инерционным тормозом цепи;
 - на инструмент, который в течение гарантийного срока выработал полностью моторесурс;
 - на инструмент с повреждениями, возникшими вследствие эксплуатации с не устраненными недостатками и/или возникшими вследствие технического обслуживания, ремонта или конструктивных изменений лицами или организациями, не имеющими соответствующих полномочий;
 - на инструмент, у которого одновременно вышли из строя обмотки ротора и статора;
 - на инструмент, у которого серийный номер неразборчив или удален;
 - на детали и узлы: цепи, шины, фильтры, звездочки, детали сцепления, триммерные головки, ножи, диски, кордовые шнуры, приводные ремни, амортизаторы, ходовые части газонокосилок и снегоуборочных машин, детали стартерной группы, аккумуляторные батареи, угольные щетки, сетевой кабель, напорные шланги моющих устройств и разбрызгивателей, а также детали, срок службы которых зависит от регулярного технического обслуживания инструмента.
8. Приобретая товар, указанный в настоящем талоне, Покупатель признает, что данный товар соответствует конкретным целям, для которых данный товар покупается, а также соответствует стандартным требованиям, предъявляемым к товару такого рода и пригоден для использования по назначению. Товар получен в исправном состоянии, в полной комплектации. На момент продажи видимых повреждений не обнаружено.
9. При покупке изделия требуйте проверки его комплектации в вашем присутствии, наличия инструкции на русском языке, правильного заполнения гарантийного талона и проведения инструктажа по работе с инструментом. Без предъявления данного талона или при неправильном заполнении претензии на качество не принимаются и гарантийный ремонт не производится.

ОБЩАЯ ДЕТАЛИРОВКА БЕНЗОПИЛЫ CS45-16P



№	Артикул	Название	Кол-во	№	Артикул	Название	Кол-во
1	SP1502002001CSH	Свеча зажигания L7T	1	95	SP1502002095CSH	Маховик зажигания	1
2	SP1502002002CSH	Заглушка	1	96	SP1502002096CSH	Пружинная шайба Ф8	1
3	SP1502002003CSH	Винт М5Х14	5	97	SP1502002097CSH	Гайка М8Х1	1
4	SP1502002004CSH	Кожух двигателя	1	98	SP1502002098CSH	Винт ST4.8Х12	1
5	SP1502002005CSH	Заглушка	1	99	SP1502002099CSH	Шайба 5Х16	1
6	SP1502002006CSH	Гайка М5	2	100Y1	SP1502002100CSH1	Катушка стартера	1
7	SP1502002007CSH	Накладка глушителя	1	100Y2	SP1502002100CSH2	Пружина	1
8	SP1502002008CSH	Винт М5Х10	2	100Y3	SP1502002100CSH3	Накладка катушки стартера	1
9	SP1502002009CSH	Глушитель	1	101	SP1502002101CSH	Кожух пружины	1
10	SP1502002010CSH	Прокладка глушителя	1	102	SP1502002102CSH	Пружина	1
11	SP1502002011CSH	Винт	2	103	SP1502002103CSH	Накладка регулировочных винтов	1
12	SP1502002012CSH	Винт М5Х20	4	104	SP1502002104CSH	Корпус стартера	1
13	SP1502002013CSH	Цилиндр	1	105	SP1502002105CSH	Винт М5Х14	4
14	SP1502002014CSH	Прокладка цилиндра	1	106	SP1502002106CSH	Уплотнительная втулка троса	1

15	SP1502002015CSH	Поршневое кольцо	2	107	SP1502002107CSH	Втулка	2
16	SP1502002016CSH	Поршень	1	108	SP1502002108CSH	Пружина-амортизатор	1
17	SP1502002017CSH	Стопорное кольцо пальца	2	109	SP1502002109CSH	Ручка стартера	1
18	SP1502002018CSH	Палец поршня	1	110	SP1502002110CSH	Трос стартера	1
19	SP1502002019CSH	Экран	1	111	SP1502002111CSH	Рукоятка передняя	1
20	SP1502002020CSH	Уловитель цепи	1	112	SP1502002112CSH	Винт ST4.8X16	4
21	SP1502002021CSH	Винт M4X14	1	113	SP1502002113CSH	Винт M5X20	2
22	SP1502002022CSH	Вставка	1	114	SP1502002114CSH	Катушка зажигания	1
23	SP1502002023CSH	Амортизирующая пружина	1	115	SP1502002115CSH	Экран маховика зажигания	1
24	SP1502002024CSH	Винт ST4.8X16	3	116	SP1502002116CSH	Шланг масляного насоса	1
25	SP1502002025CSH	Прокладка переходника карбюратора	1	117	SP1502002117CSH	Масляный фильтр	1
26	SP1502002026CSH	Переходник карбюратора	1	118	SP1502002118CSH	Крышка топливного бака	1
27	SP1502002027CSH	Винт M5X14	2	119	SP1502002119CSH	Прокладка топливного бака	1
28	SP1502002028CSH	Винт M5X14	2	120	SP1502002120CSH	Праймер в сборе (для моделей с праймером)	5
29	SP1502002029CSH	Станина карбюратора	1	121	SP1502002121CSH	Заглушка	2
30	SP1502002030CSH	Экран карбюратора	1	122	SP1502002122CSH	Болт	2
31	SP1502002031CSH	Приемный фланец	1	123	SP1502002123CSH	Демпфер бензобака	2
32	SP1502002032CSH	Уплотнительное кольцо карбюратора	1	124	SP1502002124CSH	Ось курка газа	1
33	SP1502002033CSH	Карбюратор (для моделей с праймером)	1	125	SP1502002125CSH	Курок газа	1
34	SP1502002034CSH	Воздуховод	1	126	SP1502002126CSH	Пружина курка газа	1
35	SP1502002035CSH	Демпфер	1	127	SP1502002127CSH	Демпфер	1
36	SP1502002036CSH	Винт M5X50	2	128	SP1502002128CSH	Топливный бак	1
37	SP1502002037CSH	Воздушный фильтр	1	129	SP1502002129CSH	Тяга газа	1
38	SP1502002038CSH	Крышка воздушного фильтра	1	130	SP1502002130CSH	Крышка сапуна	1
39	SP1502002039CSH	Прокладка	1	131	SP1502002131CSH	Ниппель	1
40	SP1502002040CSH	Фиксатор	1	132	SP1502002132CSH	Корпус сапуна	1
41	SP1502002041CSH	Штифт M8X24	2	133	SP1502002133CSH	Уплотнитель сапуна	1
42	SP1502002042CSH	Крестовина сцепления	1	134	SP1502002134CSH	Топливный фильтр	1
43	SP1502002043CSH	Пружина сцепления	1	135	SP1502002135CSH	Фиксирующее кольцо	1
44	SP1502002044CSH	Башмак сцепления	3	136	SP1502002136CSH	Шланг топливный	1
45	SP1502002045CSH	Шайба сцепления	1	137	SP1502002137CSH	Шланг топливный	1

46	SP1502002046CSH	Муфта (чашка) сцепления	1	138	SP1502002138CSH	Шланг топливный(для моделей с праймером)	1
47	SP1502002047CSH	Ведущая звездочка	1	139	SP1502002139CSH	Шланг топливный	1
48	SP1502002048CSH	Подшипник муфты сцепления игольчатый	1	140	SP1502002140CSH	Уплотнитель топливных шлангов	1
49	SP1502002049CSH	Шестерня масляного насоса	1	141	SP1502002141CSH	Накладка на рукоятку	1
50	SP1502002050CSH	Уплотнитель	1	142	SP1502002142CSH	Клавиша блокировки	1
51	SP1502002051CSH	Дроссельный рычаг	1	143	SP1502002143CSH	Заглушка(для моделей без праймера)	1
52	SP1502002052CSH	Демпфер	1	144	SP1502002144CSH	Праймер	1
53	SP1502002053CSH	Винт М5Х12	3	145	SP1502002145CSH	Выключатель	1
54	SP1502002054CSH	Крышка масляного насоса	1	146	SP1502002146CSH	Винт ST4.8X19	1
55	SP1502002055CSH	Выпуск масляного насоса	1	147	SP1502002147CSH	Пыльник	1
56	SP1502002056CSH	Винт М4Х12	2	148	SP1502002148CSH	Винт ST4.2X9.5	4
57	SP1502002057CSH	Масляный насос	1	149	SP1502002149CSH	Крышка ленты тормоза	1
58	SP1502002058CSH	Уплотнитель	1	150	SP1502002150CSH	Активатор тормоза	1
59	SP1502002059CSH	Сальник коленвала (правый)15X28X5	1	151	SP1502002151CSH	Ось рычага тормоза цепи Ф3X8	1
60	SP1502002060CSH	Стопорное кольцо	1	152	SP1502002152CSH	Лента тормоза	1
61	SP1502002061CSH	Фильтр	1	153	SP1502002153CSH	Палец тормоза цепи	1
62	SP1502002062CSH	Сопло	1	154	SP1502002154CSH	Пружина тормоза	1
63	SP1502002063CSH	Заглушка	3	155	SP1502002155CSH	Рычаг тормоза цепи	1
64	SP1502002064CSH	Демпфер картера	3	156	SP1502002156CSH	Ось активатора	1
65	SP1502002065CSH	Накладка	1	157	SP1502002157CSH	Винт ST4.2X9.5	2
66	SP1502002066CSH	Винт М4Х10	1	158	SP1502002158CSH	Накладка натяжителя цепи	1
67	SP1502002067CSH	Отбойник цепи	2	159	SP1502002159CSH	Пыльник	1
68	SP1502002068CSH	Демпфер	1	160	SP1502002160CSH	Регулировочный винт натяжения цепи	1
69	SP1502002069CSH	Правая часть картера	1	161	SP1502002161CSH	Винт тяги натяжения цепи	1
70	SP1502002070CSH	Штифт 6X10	3	162	SP1502002162CSH	Тяга натяжения цепи	1
71	SP1502002071CSH	Подшипник коленвала	2	163	SP1502002163CSH	Фиксатор	1
72	SP1502002072CSH	Опорная шайба подшипника	2	164	SP1502002164CSH	Стопорное кольцо Ф3	2
73	SP1502002073CSH	Подшипник поршневого пальца 1X15X12.5	1	165	SP1502002165CSH	Ограничительная скоба тормоза	1
74	SP1502002074CSH	Коленвал	1	166	SP1502002166CSH	Прокладка	1
75	SP1502002075CSH	Шпонка коленвала	1	167	SP1502002167CSH	Стопорное кольцо Ф4	1

		3.3X7X10					
76	SP1502002076CSH	Прокладка картера	1	168	SP1502002168CSH	Шайба Ф6X18	1
77	SP1502002077CSH	Фиксирующее кольцо	1	169	SP1502002169CSH	Пружина ручки тормоза	1
78	SP1502002078CSH	Вакуумная трубка	1	170	SP1502002170CSH	Ручка тормоза	1
79	SP1502002079CSH	Штуцер вакуумной трубки	1	171	SP1502002171CSH	Ось ручки тормоза	1
80	SP1502002080CSH	Винт М5X12	1	172	SP1502002172CSH	Прижимная крышка	1
81	SP1502002081CSH	Прижимная скоба	1	173	SP1502002173CSH	Амортизатор	1
83	SP1502002083CSH	Стопорное кольцо подшипника Ф35	1	174	SP1502002174CSH	Прижимная гайка М8	2
84	SP1502002084CSH	Накладка регулировочных винтов	1	175	SP1502002175CSH	Винт М5X10	2
85	SP1502002085CSH	Левая часть картера	1	176	SP1502002176CSH	Зубчатый упор	1
86	SP1502002086CSH	Демпфер	1	177	SP1502002177CSH	Шина	1
87	SP1502002087CSH	Винт М5X30	2	178	SP1502002178CSH	Цепь	1
88	SP1502002088CSH	Винт М5X25	3	ZC1	SP1502002179CSH	Поршень в сборе	1
89	SP1502002089CSH	Сальник коленвала (левый) 15X35X5	1	ZC2	SP1502002180CSH	Стартер в сборе	1
90	SP1502002090CSH	Поводок крышки масляного бака	2	ZC3	SP1502002181CSH	Сцепление в сборе	1
91	SP1502002091CSH	Прокладка масляного бака	1	ZC4	SP1502002182CSH	Тормоз цепи в сборе	1
92	SP1502002092CSH	Крышка масляного бака	1	ZC5	SP1502002183CSH	Сапун топливный в сборе	1
93	SP1502002093CSH	Накладка защитная на сальник	1	ZC6	SP1502002184CSH	Крышка топливного бака в сборе	1
94	SP1502002094CSH	Винт М4X6	2	ZC7	SP1502002185CSH	Крышка масляного бака в сборе	1

Сервис:

ООО «СТИН-сервис», 443022, Самарская область, г. Самара, проспект Кирова, 24, корпус 3, +7 (846) 211-04-27 доб. 2, servis@stinmarket.ru

Продавец: ООО «МОСТ-ГРУПП» 141006, Россия, Московская область, г. Мытищи, Олимпийский проспект, дом 40, корп.3 лит. А, пом.13.

Сделано по заказу и под контролем ООО «МОСТ-ГРУПП» на предприятии: ZHEJIANG TOPWE TOOLS MANUFACTURING CO., LTD. Адрес: № 6, 1-я дорога, Промышленная зона Хуантан, город Юнкан, провинция Чжецзян, Китай

Гарантийный талон.

Внимание! Талон недействителен без печати продавца и при наличии незаполненных полей.

Модель и краткое

наименование изделия _____

Заводской номер

изделия _____

Название фирмы-покупателя/

ФИО покупателя (для частных лиц) _____

Название

фирмы-продавца _____

Дата продажи _____

Инструкцию по эксплуатации на русском языке получил.

С правилами эксплуатации и условиями гарантии ознакомлен,

Продукция получена мною в полной комплектации.

Претензий к внешнему виду не имею _____

(Фамилия И.О. подпись покупателя)

Отметки сервисного центра

Дата приемки	Дата приемки	Дата приемки
Мастер	Мастер	Мастер
(ФИО)	(ФИО)	(ФИО)
(подпись)	(подпись)	(подпись)
Дата выдачи	Дата выдачи	Дата выдачи
Покупатель	Покупатель	Покупатель
(ФИО)	(ФИО)	(ФИО)
(подпись)	(подпись)	(подпись)