

РУКОВОДСТВО ПО ЭКСПЛУАТАЦИИ

ГАЗОНОКОСИЛКА ЭЛЕКТРИЧЕСКАЯ «GREEN FARMER»

Модели: ELM1400, ELM1800, ELM2400



EAC

Перед началом эксплуатации внимательно прочитайте руководство пользователя

УВАЖАЕМЫЙ ПОКУПАТЕЛЬ!

Благодарим Вас за покупку нашей продукции!

В данном руководстве приведены правила эксплуатации электрических газонокосилок «**GREEN FARMER**».

Перед началом работ внимательно прочтите руководство! Эксплуатируйте изделие в соответствии с правилами и с учетом требований безопасности. Сохраните инструкцию, при необходимости Вы всегда можете обратиться к ней.

Внимание! В связи с постоянным техническим совершенствованием конструкции изделия, возможны некоторые отличия, между приобретенным Вами изделием и сведениями, приведенными в инструкции, не влияющие на ее основные технические параметры и правила эксплуатации.

1. НАЗНАЧЕНИЕ.

Электрическая газонокосилка «**GREEN FARMER**» предназначена для скашивания травяного покрова на индивидуальных садовых и приусадебных участках, газонах и иных участках с ровной поверхностью. Устройство рассчитано на непрофессиональное (бытовое) применение в частных хозяйствах и не предназначено для коммерческого использования на больших площадях. Использование газонокосилки в любых других целях, не предусмотренных настоящим руководством, является нарушением условий безопасной эксплуатации и прекращает действие гарантийных обязательств поставщика. Производитель и поставщик не несет ответственности за повреждения, возникшие вследствие использования газонокосилки не по назначению.

2. ТЕХНИЧЕСКИЕ ХАРАКТЕРИСТИКИ.

Таблица 1

Модель	ELM1400	ELM1800	ELM2400
Ширина скашивания, мм	320	320	420
Высота скашивания, мм	20-56	20-56	25-75
Количество положений высоты скашивания	3	3	5
Регулировка высоты скашивания	Осевая	Осевая	Осевая
Тип перемещения	Несамостоятельный		
Рукоятка	Металлическая, разборная		
Выброс скошенной травы	Травосборник		
Материал деки	Пластик		
Объем травосборника, л	24	24	50
Материал травосборника	Пластик	Пластик	Комбинированный (пластик + ткань)
Двигатель	Электрический		
Тип двигателя	Синхронный, щеточный		
Параметры сети, (В/Гц)	230/50		
Максимальная мощность, Вт	1400	1800	2400
Обороты двигателя на холостом ходу (об/мин)	3700	3700	3550
Класс защиты	IPX4	IPX4	IPX4
Уровень звука, дБ	96	96	96
Длина сетевого шнура, м.	0,35	0,35	0,35
Вес нетто / брутто, кг	7,85 / 8,85	8,1 / 9,1	12,3 / 14,3

3. КОМПЛЕКТАЦИЯ.

Таблица 2

Модель	ELM1400	ELM1800	ELM2400
Газонокосилка, шт.	1	1	1
Травосборник, шт.	1	1	1
Руководство по эксплуатации, шт.	1	1	1
Упаковка, шт.	1	1	1

Производитель оставляет за собой право без предварительного уведомления вносить изменения в комплектацию без изменений в работоспособности изделия.

4. ЗНАКИ БЕЗОПАСНОСТИ, УПРАВЛЕНИЯ И ИНФОРМАЦИИ.

Знаки размещены на двигателе в виде наклеек.
Расшифровка наклеек указана в таблице 3.

Таблица 3

Знак	Расшифровка знака
	Знак соответствия Техническому Регламенту Таможенного Союза. Знак обращения на рынке Таможенного Союза.
	Прочтите руководство по эксплуатации перед началом работы.
	Предупреждение! Опасность!
	Внимание! Опасность поражения электрическим током!
	Внимание! Опасность! Возможен вылет посторонних предметов.
	Следите за положением сетевого шнура относительно газонокосилки.
	Не подставляйте во время работы руки и ноги под нож.
	Позаботьтесь о нахождении посторонних на безопасном расстоянии менее 15 м.от работающей газонокосилки.
	При обслуживании отключите устройство из сети.
	Всегда используйте защитные очки и наушники.
	Не работайте газонокосилкой во время дождя.

Прочие наклейки на двигателе сопровождаются пояснительным текстом.

5. ПРАВИЛА ТЕХНИКИ БЕЗОПАСНОСТИ.

Устройство не может быть использовано детьми до 16 лет, лицами с ограниченными физическими, сенсорными или умственными способностями, людьми с недостаточным опытом, знаниями, не изучившими данную инструкцию.

Запрещается работать с устройством больным, усталым или находящимся под действием лекарств, наркотических средств и спиртных напитков людям. Будьте внимательны и продумывайте свои действия. Невнимательность, действие алкоголя, наркотиков и некоторых видов лекарств ведут к риску получения травм.

Работайте только в дневное время или при хорошем искусственном освещении.

Проверяйте устройство перед работой, чтобы убедиться, что все рукоятки, крепления и предохранительные приспособления находятся на месте и в исправном состоянии.

ВНИМАНИЕ! *Запрещается проведение работ при неблагоприятной погоде (дождь, снег, лед, ветер, град) - существует повышенная опасность получения травмы!*

Посторонние люди, дети и животные должны находиться на безопасном расстоянии (не менее 15 метров) от работающего устройства.

Работайте в плотно облегающей одежде. Не носите свободную одежду, а также снимите украшения, так как они могут попасть в движущиеся части устройства.

Используйте прочные защитные перчатки. Они помогут снизить вибрацию на Ваши руки. Воздействие вибрации может вызвать онемение пальцев и другие болезни.

Работайте в прочной обуви на не скользящей подошве. Запрещается работать с устройством босиком или в открытой обуви.

Во избежание повреждения органов зрения во время работы всегда используйте защитные очки.

Во избежание повреждения органов слуха во время работы с устройством рекомендуется использовать защитные наушники.

Храните устройство в местах, недоступных для детей. Не позволяйте детям играть с устройством, это может привести к травмам.

Правила безопасности при работе с газонокосилкой.

ВНИМАНИЕ! *Запрещается проведение работ на улице во время дождя - существует повышенная опасность поражения электрическим током!* При очистке элементов газонокосилки не используйте легковоспламеняющиеся жидкости (бензин, растворитель и т.д.)

Перед включением устройства в сеть проверьте розетки, вилку и кабель на отсутствие повреждений. При обнаружении повреждений, обратитесь к специалисту для устранения.

Не используете сетевой шнур (кабель) для перемещения или переноски устройства. Не дергайте за шнур, чтобы выдернуть вилку из розетки. Избегайте повреждений кабеля.

Электрический кабель во время работы должен быть всегда позади оператора.

Перед началом работы осмотритесь, нет ли на участке препятствий, о которые Вы можете споткнуться и упасть.

Всегда держите газонокосилку двумя руками.

Держите руки подальше от вращающихся частей устройства.

Перед включением двигателя следите за тем, чтобы рабочие органы устройства не соприкасались с посторонними предметами.

6. УСТРОЙСТВО.



Рис. 1. Устройство моделей ELM1400, ELM1800

1. Стойка рабочей рукоятки
2. Зажим кабеля включения
3. Вилка сетевая
4. Кронштейн кабеля
5. Кнопка блокировки
6. Рычаг выключателя
7. Рукоятка рабочая
8. Блок выключателя
9. Крепеж рабочей рукоятки
10. Индикатор заполнения травосборника
11. Крышка деки задняя
12. Травосборник
13. Колесо заднее
14. Корпус (дека) газонокосилки
15. Колесо переднее



Рис. 2. Устройство модели ELM2400

- 1. Рычаг регулировки высоты скашивания
- 2. Стойка рабочей рукоятки
- 3. Зажим кабеля включения
- 4. Рычаг выключателя
- 5. Кнопка блокировки
- 6. Рукоятка рабочая
- 7. Вилка сетевая
- 8. Крепеж рабочей рукоятки
- 9. Индикатор заполнения травосборника
- 10. Крышка деки задняя
- 11. Травосборник
- 12. Рычаг фиксатора крепления рукоятки
- 14. Кронштейн кабеля
- 13. Колесо заднее
- 14. Корпус (дека) газонокосилки
- 15. Колесо переднее

7. СБОРКА.

СБОРКА МОДЕЛИ ELM2400.

На примере сборки модели ELM2400 разберем схему сборки элементов газонокосилок:

1. Извлеките из упаковки содержимое.
2. Используя крепежные элементы в комплекте, соберите и установите на газонокосилку рабочую рукоятку, как показано на рис.3.

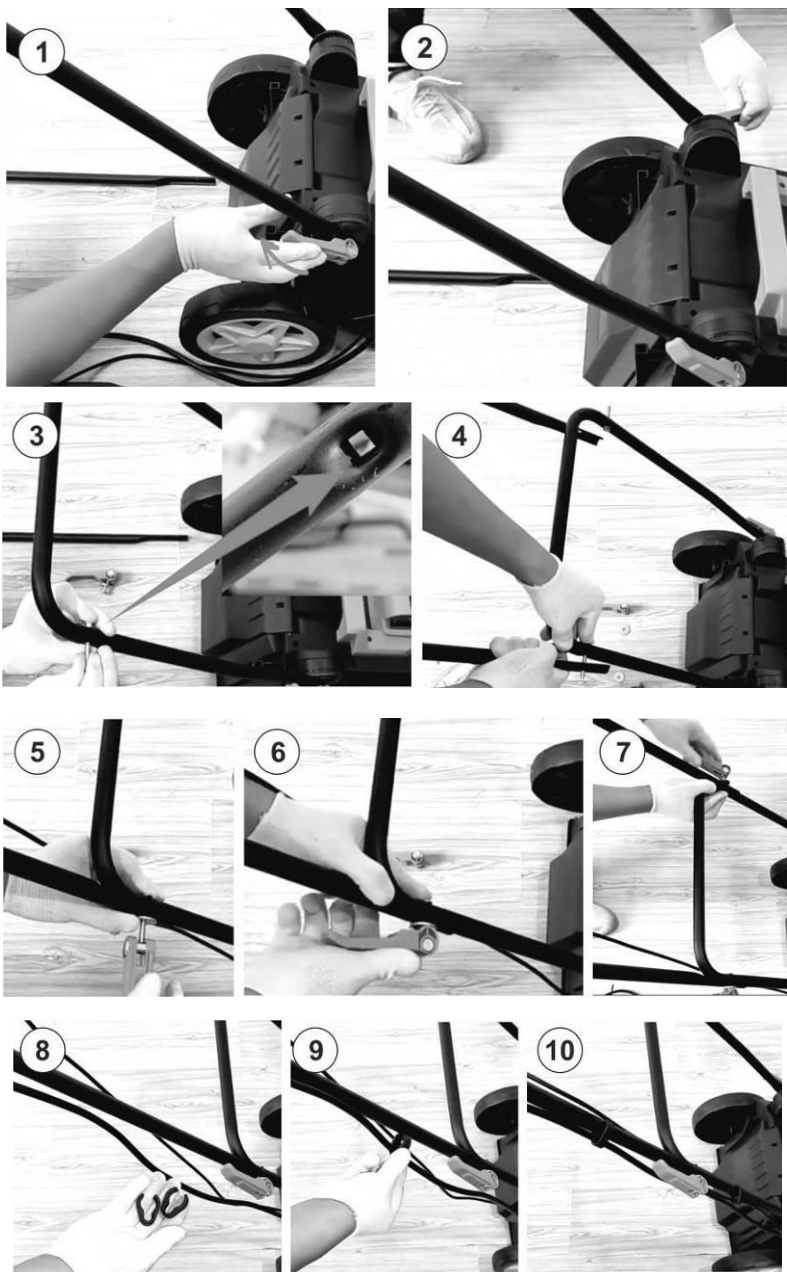


Рис. 3. Сборка рабочей рукоятки.

3. Затем соберите и установите на газонокосилку травосборник, как показано на рис. 4.

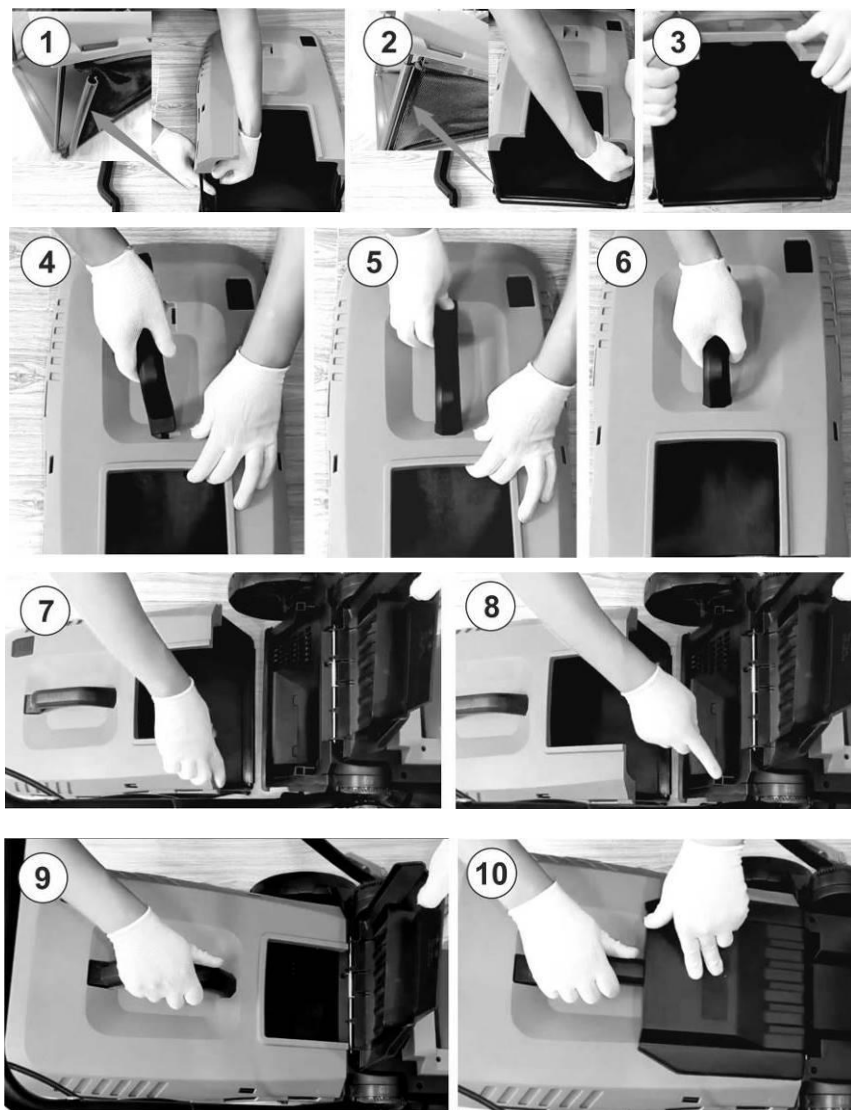


Рис. 4. Сборка травосборника.

В аналогичной последовательности сборки моделей ELM1400, ELM1800.

8. ПОДГОТОВКА К РАБОТЕ И ЭКСПЛУАТАЦИЯ.

Перед началом работы газонокосилки необходимо провести подготовку:

1. Осмотрите газон. При обнаружении посторонних предметов (камней, палок и т. п) - уберите их с территории.
2. Проведите внешний осмотр газонокосилки. Убедитесь в надежности элементов крепления, отсутствии механических повреждений, надежности крепления ножа, исправности кнопки блокировки и выключателя.
3. Установите требуемую высоту скашивания.
4. Проверьте исправность кабеля, вилки, розетки. Убедитесь в наличии напряжения в сети. Подключите электрический удлинитель.
5. Проверьте работоспособность газонокосилки. Для этого включите газонокосилку и убедитесь, что электродвигатель работает без посторонних шумов и ненормальной вибрации в течение 1 минуты. Затем выключите газонокосилку.

На рис. 5 показаны органы управления моделей **ELM1400, ELM1800.**

Для включения газонокосилки:

1. Нажмите и удерживайте кнопку 1 блокировки.
2. Затем нажмите рычаг включения 2
3. Отпустите кнопку 1 блокировки.

Для выключения газонокосилки отпустите рычаг включения 2.

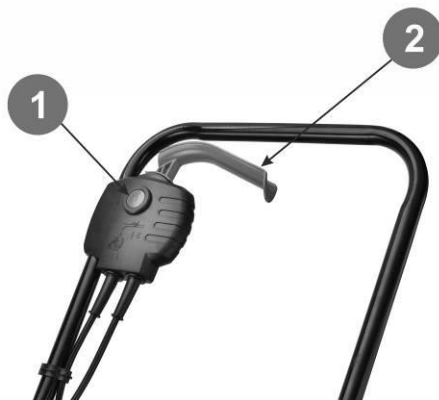


Рис. 5. Органы управления моделей ELM1400, ELM1800.

На рис. 6 показаны органы управления модели **ELM2400**.

Для включения газонокосилки:

1. Нажмите и удерживайте кнопку 1 блокировки.
2. Затем нажмите рычаги включения 2
3. Отпустите кнопку 1 блокировки.

Для выключения газонокосилки отпустите рычаги включения 2.

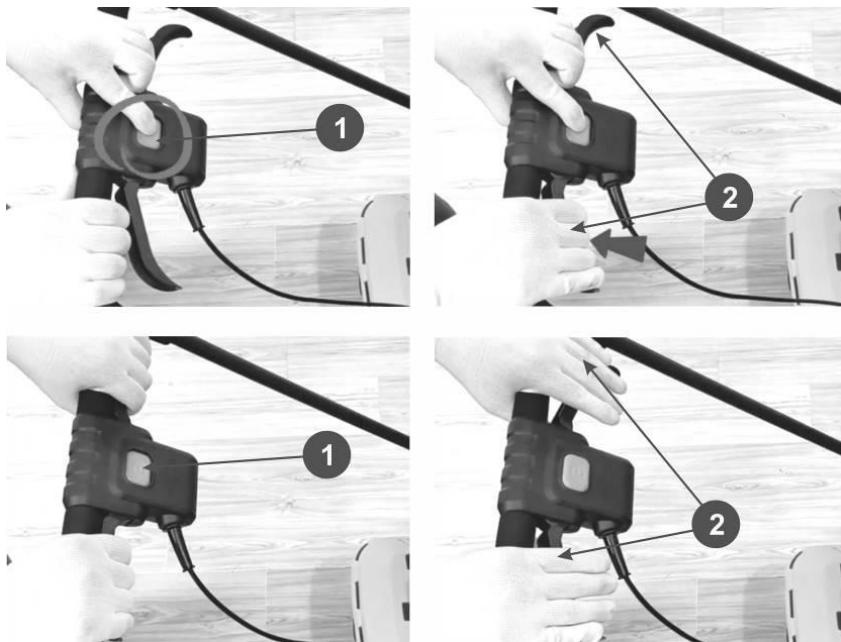


Рис. 6 Органы управления модели ELM2400.

РЕГУЛИРОВКА ВЫСОТЫ СКАШИВАНИЯ.

ВНИМАНИЕ! Перед регулировкой высоты скашивания остановите газонокосилку, отпустите рычаг выключателя и подождите, пока двигатель не остановится. Нож продолжает вращаться в течение нескольких секунд после выключения двигателя и может привести к травме при неосторожном обращении.

У моделей **ELM1400, ELM1800** высота скашивания может быть выбрана из 3-х положений в диапазоне от 20 до 56 мм. и регулируется при помощи изменения положения осей колес.

У модели **ELM2400** высота скашивания может быть выбрана из 5-ти положений в диапазоне от 25 до 75 мм. и устанавливается при помощи рычага регулировки, как на рис. 7



Рис. 7 Механизм регулирования высоты кошения у модели ELM2400

ПОДКЛЮЧЕНИЕ УДЛИНИТЕЛЯ.

При работе газонокосилкой для подключения используйте удлинитель, предназначенный для наружных работ, при этом обязательно учитывайте длину и сечение провода удлинителя. При длине удлинителя до 50 м, минимальное сечение провода должно быть 1,5 мм². При длине удлинителя более 50 м, минимальное сечение должно быть 2,5 мм². Удлинитель должен быть оборудован температурным выключателем.

При использовании удлинителя барабанного типа, во избежание перегрева, провод должен быть размотан с барабана полностью.

ВНИМАНИЕ! При использовании удлинителя с очень большой длиной или слишком маленьким сечением провода возникают большие потери подаваемого напряжения, что приводит к перегрузке и выходу из строя двигателя.

ВНИМАНИЕ! В целях безопасности, во время работы, кабель необходимо зафиксировать в специальном кронштейне, расположенном на рабочей рукоятке газонокосилки.

ПРАВИЛА РАБОТЫ ГАЗОНОКОСИЛКОЙ.

При кошении травы соблюдайте следующие правила:

1. Трава должна быть сухой. Если трава мокрая, то она с трудом скашивается, и будет образовывать тяжелые комки травы.
2. При кошении высокой травы установите максимальную высоту скашивания. Это позволит не перегружать двигатель.
3. При кошении высокой травы рекомендуется проводить повторный покос с меньшей высотой скашивания.
4. При кошении загущенной травы, травы с большим количеством жестких сорняков рекомендуется также устанавливать максимальную высоту скашивания и косить более узкими полосами, захватывая уже скошенный участок.
6. В процессе работы отверстия травосборника забиваются грязью и пылью. Из-за этого травосборник будет собирать меньше травы. Возможно, часть травы в виде комков будет падать на землю. Чтобы этого избежать регулярно мойте водой травосборник. Дайте высохнуть ему перед использованием.
9. Будьте осторожны при кошении травы у таких препятствий, как ограждение, стена и т.п. Защитные выступы на корпусе газонокосилки позволяют сделать это аккуратно. Для кошения травы поместите газонокосилку на край газона, как можно ближе к источнику электроснабжения. Двигайтесь так, чтобы удаляться от источника электроснабжения. Кабель удлинителя должен находиться всегда сзади пользователя. Перед поворотом в обратном направлении выключите газонокосилку и переместите кабель в сторону уже скошенной части

газона, далее разверните газонокосилку и включите ее, продолжайте скашивание.

ВНИМАНИЕ! Когда нож заклинивается или если двигатель перегружен, выключите газонокосилку и выньте вилку из розетки удлинителя. Удалите все препятствия и подождите несколько минут, прежде чем продолжать использовать газонокосилку.

Газонокосилка имеет устройство защиты от перегрузки. Устройство при перегрузке автоматически отключит двигатель. Если сработает защита от перегрузки, необходимо дать остыть двигателю в течение 5-10 минут.

Выключите питание и выньте вилку из розетки. Убедитесь, что нож свободно вращается.

ВНИМАНИЕ! Перед проверкой ножа оденьте защитные перчатки.

Когда двигатель остынет, подключите вилку к источнику питания, включите газонокосилку.

9. ТЕХНИЧЕСКОЕ ОБСЛУЖИВАНИЕ (ТО).

Для поддержания высокой эффективности работы газонокосилки необходимо периодически проверять ее техническое состояние и выполнять необходимые регулировки. Периодичность технического обслуживания и виды выполняемых работ приведены в Таблице 4 «Виды работ и сроки технического обслуживания».

ВНИМАНИЕ! Все работы по техническому обслуживанию выполняются в защитных перчатках на холодном двигателе.

ВИДЫ РАБОТ И СРОКИ ТЕХНИЧЕСКОГО ОБСЛУЖИВАНИЯ.

Таблица 4

Виды работ		Сроки работ			
Элемент	Действие	Перед использованием	Каждые 50 часов	При повреждении	При необходимости
Устройство	Осмотр	Да		Да	Да
Крепежные элементы	Проверка	Да		Да	Да
	Затяжка	Да		Да	Да
Сетевой шнур	Проверка	Да			
	Замена			Да	
Дека газонокосилки	Очистка				Да
Нож	Проверка	Да			
	Заточка и балансировка		Да		Да
	Замена			Да	
Приводной ремень	Проверка		Да		Да
	Замена			Да	
Отверстия охлаждения двигателя	Проверка	Да			
	Очистка				Да

10. ПОИСК И УСТРАНЕНИЕ НЕИСПРАВНОСТЕЙ.

Таблица 5

Неисправность	Возможная причина	Способы устранения
Двигатель не включается	Удлинитель, сетевой шнур или вилка имеет дефект	Проверьте шнур, вилку. При необходимости заменить.
	Другое	Обратитесь в сервисный центр
Повышенная вибрация устройства во время работы	Ослаблен болт крепления ножа	Затяните болт
	Ослаблено крепление двигателя	Затяните винты крепления двигателя
	Из-за неправильной заточки или дефектов нож имеет дисбаланс	Заточите или замените нож
Неровное / нечистое скашивание	Нож косилки затупился	Заточите или замените нож
	Слишком большая скорость движения	Уменьшите скорость движения.
	Неверно выбрана высота скашивания	Выберите подходящую высоту скашивания
Мощность двигателя снижается	Скашивание слишком высокой или влажной травы	Выберите подходящую высоту скашивания
	Корпус газонокосилки забит травой	Очистите корпус косилки (только после отключения устройства от сети)
Забит канал выброса газонокосилки	Нож косилки затупился	Заточите или замените нож
	Скашивание слишком высокой или влажной травы	Выберите подходящую высоту скашивания
	Высокая скорость движения	Снизьте скорость движения

ВНИМАНИЕ! Если не удалось устранить неисправность своими силами или возникли другие неисправности, обратитесь в авторизованный сервисный центр (адрес и контакты в конце «Руководства по эксплуатации»).

11. ХРАНЕНИЕ, ТРАНСПОРТИРОВКА И УТИЛИЗАЦИЯ.

ХРАНЕНИЕ.

Устройство необходимо хранить в сухом, не запыленном помещении, защищенном от атмосферных осадков.

Наличие в воздухе паров кислот, щелочей не допускается.

Устройство во время хранения должно быть недоступно для детей.

Для подготовки к хранению проведите очистку деки и вентиляционных отверстий двигателя, снимите травосборник и очистите его, ослабьте болты крепления рабочей рукоятки и сложите ее. Далее положите рабочие рукоятки на корпус газонокосилки, а травосборник положите поверх рабочей рукоятки и поместите газонокосилку на предназначенное для хранения место.

ТРАНСПОРТИРОВКА.

Устройство можно транспортировать любым видом закрытого транспорта в упаковке производителя или без нее с сохранением изделия от механических повреждений, атмосферных осадков, воздействия химически активных веществ. Наличие в воздухе паров кислот, щелочей и других агрессивных примесей не допускается.

Во время погрузочно-разгрузочных работ устройство не должно подвергаться ударам, падениям и воздействию атмосферных осадков.

УТИЛИЗАЦИЯ.

По окончании срока службы утилизация устройства должна производиться в соответствии с нормами, действующими в стране, где эксплуатируется устройство.

12. ГАРАНТИЙНЫЕ ОБЯЗАТЕЛЬСТВА.

1. Данная гарантия распространяется на модели электрических газонокосилок **«GREEN FARMER»**.

2. Гарантийный срок эксплуатации составляет **6 месяцев** со дня продажи. При отсутствии даты продажи, срок исчисляется с даты изготовления или с даты отгрузки от поставщика.

3. Претензии по качеству изделия принимаются только при условии, что обнаруженные недостатки и рекламация заявлены в течение гарантийного срока, установленного на изделие.

4. Предметом гарантии не является неполная комплектация, которая могла быть обнаружена при продаже оборудования. Претензии от третьих лиц не принимаются.

5. Для гарантийного обслуживания изделие предоставляется в сервисный центр:

- в полной комплектации;
- в чистом виде;

При несоблюдении этих требований сервисный центр имеет право отказать вам в гарантийном обслуживании.

6. Гарантийное обслуживание не распространяется:

- на устройство, которое эксплуатировалось с нарушением правил данной инструкции,
- на устройство, которое подверглось самостоятельному ремонту или разборке в гарантийный период;
- на устройство, имеющее повреждения и дефекты, вызванные внешними механическими, термическими, химическими повреждениями, небрежным обращением, стихийными бедствиями;

- на устройство с повреждениями, которые вызваны не зависящими от производителя причинами;
- на устройство, имеющее повреждения, вызванные попаданием внутрь посторонних предметов и жидкостей, которые не предусмотрены назначением данного устройства, а также засорением вентиляционных отверстий;
- на устройство, работавшее с перегрузками (длительная работа без перерыва, что приводит к выходу из строя обмотки ротора и статора);
- на устройство с повреждениями, возникшими вследствие эксплуатации с не устраненными недостатками и/или возникшими вследствие технического обслуживания, ремонта или конструктивных изменений лицами или организациями, не имеющими соответствующих полномочий;

8. Приобретая товар, указанный в настоящем талоне, Покупатель признал, что данный товар соответствует конкретным целям, для которых данный товар покупается, а также соответствует стандартным требованиям, предъявляемым к товару такого рода и пригоден для использования по назначению. Товар получен в исправном состоянии, в полной комплектации. На момент продажи видимых повреждений не обнаружено.

9. При покупке изделия в розничном магазине требуйте проверки его комплектации в вашем присутствии, наличия инструкции на русском языке, правильного заполнения гарантийного талона.

Сервис:

ООО «ПАРТНЕР», 443022, Самарская область, г. Самара, проспект Кирова, 24, корпус 3, +7 (846) 211-04-27 доб. 2, servis@stinmarket.ru

Изготовлено по заказу и под контролем:

ООО «СТИН+», 443022, г. Самара, пр. Кирова, д.24, корпус 41, этаж 2, комната 2, на предприятии:

TAIZHOU HAWKING GARDEN MACHINERY CO.,LTD.

Адрес: NO.8 INDUSTRY ROAD ,HENGXI XIANJU, TAIZHOU, ZHEJIANG, CHINA

ГАРАНТИЙНЫЙ ТАЛОН.

ВНИМАНИЕ! Талон является действительным при условии заполнения всех полей и наличии печати продавца.

Модель и краткое наименование изделия

Серийный номер (при наличии на устройстве)

Название фирмы-покупателя/ ФИО покупателя (для частных лиц)

Название фирмы-продавца _____

Дата продажи _____

Инструкцию по эксплуатации на русском языке получил. С правилами эксплуатации и условиями гарантии ознакомлен. Продукция получена мною в полной комплектации. Претензий к внешнему виду не имею.

(Ф.И.О. подпись покупателя)