

# ИНТЕРСКОЛ

EAC



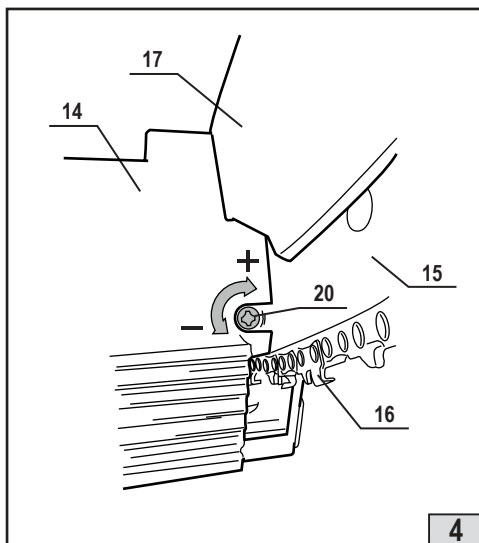
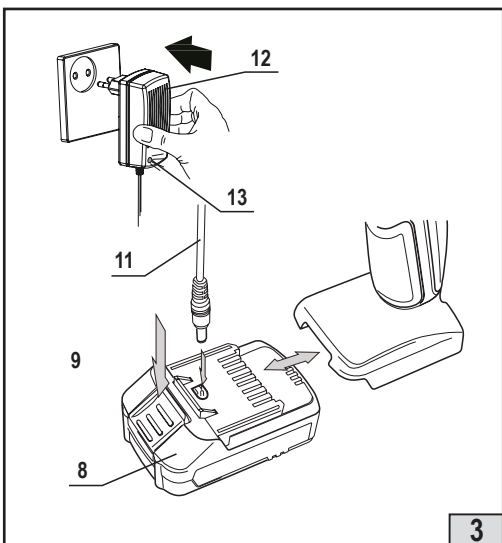
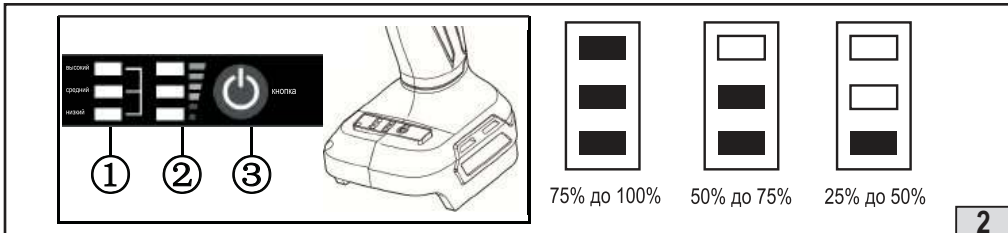
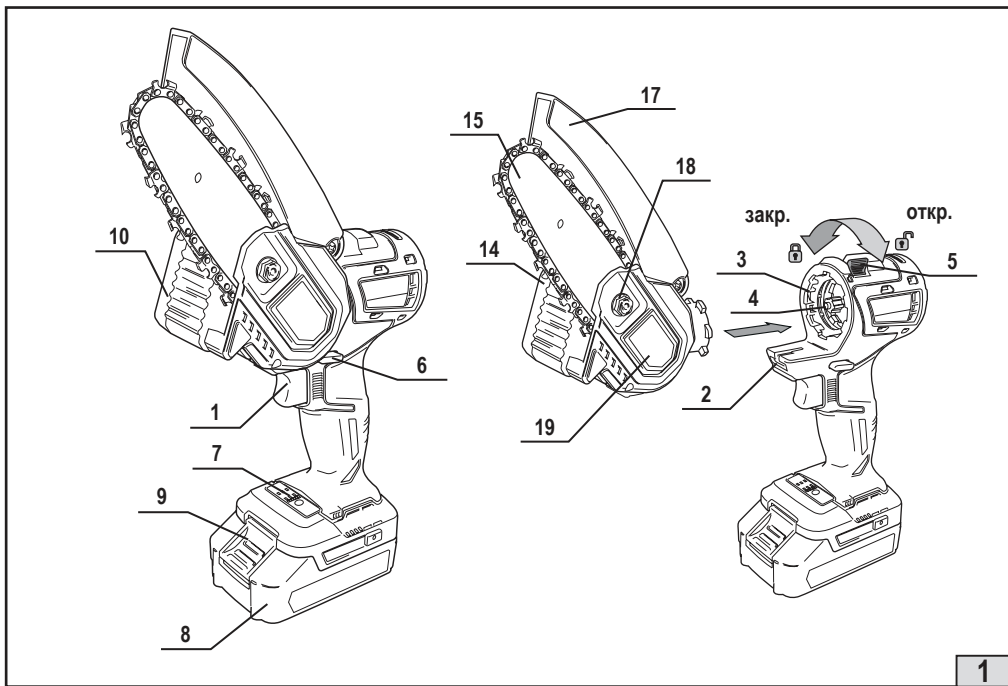
RUS

**Пила цепная садовая  
аккумуляторная**

**модели: ПЦА-4/18ВМ**

RUS

**РУКОВОДСТВО ПО ЭКСПЛУАТАЦИИ  
И ИНСТРУКЦИЯ ПО БЕЗОПАСНОСТИ**



### Уважаемый потребитель!

При покупке машины ручной электрической (электроинструмента):

- требуйте проверки её исправности путем пробного включения, а также комплектности согласно сведениям соответствующего раздела настоящего руководства по эксплуатации;
- убедитесь, что гарантийный талон оформлен должным образом, содержит дату продажи, штамп магазина и подпись продавца.



Перед началом работы электрической машиной изучите Инструкцию по безопасности и Руководство по эксплуатации и неукоснительно соблюдайте содержащиеся в них правила техники безопасности при работе.

Бережно относитесь к Руководству и Инструкции и храните их в доступном месте в течение всего срока службы машины.



**Помните:  
электроинструмент является источником повышенной опасности!**

### ГАРАНТИЙНЫЕ ОБЯЗАТЕЛЬСТВА ПРОИЗВОДИТЕЛЯ

Производитель гарантирует работоспособность машины в соответствии с требованиями технических условий изготовителя.

Гарантийный срок эксплуатации машины составляет 2 года со дня продажи её потребителю. В случае выхода машины из строя в течение гарантийного срока по вине изготовителя владелец имеет право на её бесплатный ремонт при предъявлении оформленного соответствующим образом гарантийного талона.

Условия и правила гарантийного ремонта изложены в гарантийном талоне на машину. Ремонт осуществляется в уполномоченных ремонтных мастерских, список которых можно найти на официальном сайте компании: [www.interskol.ru](http://www.interskol.ru).

# ИНСТРУКЦИЯ ПО БЕЗОПАСНОСТИ

1

## ОБЩИЕ УКАЗАНИЯ МЕР БЕЗОПАСНОСТИ ЭЛЕКТРИЧЕСКИХ МАШИН



**ВНИМАНИЕ!** Прочтите все предупреждения и указания мер безопасности и все инструкции. Невыполнение предупреждений и инструкций может привести к поражению электрическим током, пожару и (или) серьезным повреждениям.

Сохраните все предупреждения и инструкции для того, чтобы можно было обращаться к ним в дальнейшем.

Термин "электрическая машина" используется для обозначения Вашей машины с электрическим приводом, работающим от сети (снабженного шнуром) или машины с электрическим приводом, работающим от аккумуляторных батарей.

### 1) Безопасность рабочего места

**а) Содержите рабочее место в чистоте и обеспечьте его хорошее освещение.** Если рабочее место загромождено или плохо освещено, это может привести к несчастным случаям.

**б) Не следует эксплуатировать электрические машины в взрывоопасной среде** (например, в присутствии воспламеняющихся жидкостей, газов или пыли). Машины с электрическим приводом являются источником искр, которые могут привести к возгоранию пыли или паров.

**с) Не подпускайте детей и посторонних лиц к электрической машине в процессе её работы.** Отвлечение внимания может привести Вас к потере контроля над машиной.

### 2) Электрическая безопасность

**а) Штепсельные вилки электрических машин (зарядных устройств) должны подходить под розетки.** Никогда не изменяйте конструкцию штепсельной вилки каким-либо образом. Не используйте каких-либо переходников для машин с заземляющим проводом. Использование оригинальных вилок и соответствующих розеток уменьшит риск поражения электрическим током;

**б) Не допускайте контакта тела с заземленными поверхностями, такими, как трубы, радиаторы, плиты и холодильники.** Существует повышенный риск поражения электрическим током, если Ваше тело заземлено.

**с) Не подвергайте электрические машины воздействию дождя и не держите их во влажных условиях.** Вода, попадая в электрическую машину, увеличивает риск поражения электрическим током.

**д) Обращайтесь аккуратно со шнуром.** Никогда не используйте шнур для переноса, перемещения электрической машины (зарядного устройства) и извлечения вилки из розетки. Исключите воздействие на электрический шнур тепла, масла, острых кромок или движущихся частей. Поврежденные или скрученные шнуры увеличивают риск поражения электрическим током;

**е) При эксплуатации электрической машины (зарядного устройства) на открытом воздухе пользуйтесь удлинителем, пригодным для использования на открытом воздухе.** Применение шнура, предназначенного для использования на открытом воздухе, уменьшает риск поражения электрическим током;

**ф) Если нельзя избежать эксплуатации электрической машины (зарядного устройства) во влажных условиях, используйте источник питания, снабженный устройством защитного отключения (УЗО).** Использование УЗО уменьшает риск поражения электрическим током.

### 3) Личная безопасность

**а) Будьте бдительны, следите за своими действиями и руководствуйтесь здравым смыслом при эксплуатации электрических машин.** Не пользуйтесь электрическими машинами, если Вы устали, находитесь под действием наркотических средств, алкоголя или лекарственных препаратов. Кратковременная потеря концентрации внимания при эксплуатации электрических машин может привести к серьезным повреждениям.

**б) Пользуйтесь индивидуальными защитными средствами.** Всегда надевайте средства для защиты глаз. Защитные средства – такие, как маски, предохраняющие от пыли, перчатки, обувь, предохраняющая от скольжения, каска или средства защиты ушей, используемые в соответствующих условиях – уменьшат опасность получения повреждений.

**с) Не допускайте случайного включения машин.** Обеспечьте, чтобы выключатель находился в положении «Отключено» перед подсоединением к сети и (или) к аккумуляторной батарее и при подъеме и переносе электрической машины. Если при переносе электрической машины палец находится на выключателе или происходит подключение к сети (подсоединение к аккумуляторной батарее) электрической машины, у которой выключатель находится в положении «Включено», это может привести к несчастному случаю;

**д) Перед включением электрической машины удалите все регулировочные или гаечные ключи.** Ключ, оставленный во вращающейся части электрической машины, может привести к травмированию оператора;

**е) При работе не пытайтесь дотянуться до чего-либо, всегда сохраняйте устойчивое положение.** Это позволит обеспечить лучший контроль над машиной в экстремальных ситуациях.

**ф) Одевайтесь надлежащим образом.** Не носите свободной одежды или ювелирных изделий. Не приближайте свои волосы, одежду и перчатки к движущимся частям машины. Свободная одежда, ювелирные изделия и длинные волосы могут попасть в движущиеся части.

г) Если предусмотрены средства для подсоединения к оборудованию для отсоса и сбора пыли, обеспечьте их надлежащее присоединение и эксплуатацию. Сбор пыли может уменьшить опасности, связанные с пылью.

#### 4) Эксплуатация и уход за электрической машиной

а) Не перегружайте электрическую машину. Используйте электрическую машину соответствующего назначения для выполнения необходимой вам работы. Лучше и безопаснее выполнять электрической машиной ту работу, на которую она рассчитана;

б) Не используйте электрическую машину, если ее выключатель неисправен (не включает или не выключает). Любая электрическая машина, которая не может управляться с помощью выключателя, представляет опасность и подлежит ремонту;

с) Отсоедините вилку от источника питания и (или) аккумуляторную батарею от электрической машины перед выполнением каких-либо регулировок, заменой принадлежностей или помещением ее на хранение. Подобные превентивные меры безопасности уменьшают риск случайного включения электрической машины;

д) Храните неработающую электрическую машину в месте, недоступном для детей, и не разрешайте лицам, не знакомым с электрической машиной или настоящей инструкцией, пользоваться электрической машиной. Электрические машины представляют опасность в руках неквалифицированных пользователей;

е) Обеспечьте техническое обслуживание электрических машин. Проверьте электрическую машину на предмет правильности соединения и закрепления движущихся частей, поломки деталей и иных несоответствий, которые могут повлиять на работу. В случае неисправности отремонтируйте электрическую машину перед использованием. Часто несчастные случаи происходят из-за плохого обслуживания электрической машины;

ф) Храните режущие инструменты в заточенном и чистом состоянии. Режущие инструменты с острыми кромками, обслуживаемые надлежащим образом, режут заклинивают, ими легче управлять;

г) Используйте электрические машины, приспособления, инструмент и пр. в соответствии с настоящей инструкцией с учетом условий и характера выполняемой работы. Использование электрической машины для выполнения операций, на которые она не рассчитана, может создать опасную ситуацию.

#### 5) Эксплуатация и уход за аккумуляторной машиной

а) Перезарядку следует осуществлять, используя зарядное устройство, указанное изготовителем. Зарядное устройство, которое годится для одного типа аккумуляторной батареи, может вызвать пожар при использовании другого типа батареи;

б) Питание машин следует осуществлять только от аккумуляторных батарей, имеющих специальное обозначение. Использование любых других батарей может привести к повреждениям и пожару;

с) Если аккумуляторная батарея не используется, ее следует хранить отдельно от других металлических предметов, таких, как скрепки для бумаг, монеты, ключи, гвозди, винты и т.п., которые могут закортить контактные выводы. Короткое замыкание контактных выводов может вызвать ожоги или пожар;

д) В случае неправильной эксплуатации жидкий электролит может вытечь из аккумуляторной батареи; избегайте контакта с электролитом. При случайном контакте с электролитом смойте его водой. Если электролит попадет в глаза, кроме промывки глаз водой обратитесь за медицинской помощью. Течь электролита из аккумуляторной батареи может вызвать раздражение или ожоги.

#### ДОПОЛНИТЕЛЬНО:

е) Машина имеет автономный источник питания (аккумуляторную батарею) и всегда готова к работе. Избегайте случайных нажатий на клавишу выключателя — это может привести к травмам и иным повреждениям.

ф) Не вскрывайте аккумуляторную батарею, при этом возникает опасность короткого замыкания, что может привести к возникновению пожара или взрыва.

г) Защищайте аккумуляторную батарею от воздействия высоких температур, сильного солнца и огня. Может возникнуть опасность взрыва.

д) При повреждении и неправильной эксплуатации аккумуляторной батареи может выделиться газ. Обеспечьте приток свежего воздуха. Газы могут вызвать раздражение дыхательных путей, при возникновении жалоб обратитесь к врачу.

#### б) Обслуживание

а) Обслуживание вашей машины должно быть поручено квалифицированному ремонтнику, использующему только идентичные сменные детали. Это позволит сохранить безопасность вашей машины.

**Инструмент имеет повышенный уровень шума и вибрации. Рекомендуется работа с применением средств индивидуальной защиты и ограничением времени работы. Не допускайте постоянного нахождения ближе 15 м. к рабочему месту.**

**а) Производите распиловку деревянных предметов, размеры которых соответствуют длине шины.**

**б) Перед началом работы осмотрите пилу и опробуйте ее отдельные части:**

- клавиша главного выключателя и кнопка блокировки главного выключателя должны перемещаться свободно, без приложения усилий, а при отпускании должны быстро автоматически возвращаться в нейтральное положение;

- клавиша главного выключателя должна оставаться заблокированной до тех пор, пока не будет нажата кнопка блокировки главного выключателя;

- рукоятки пилы должны быть сухими и чистыми и прочно закрепленными на пиле;

- тормоз цепи должен работать исправно и эффективно;

- пильный аппарат (шина и цепь) должен быть установлен правильно и надежно;

- пильная цепь должна быть правильно натянута.

**с) Помните, что наиболее безопасным является пиление нижней частью пильного аппарата.**

Рабочая тяга всегда противоположна направлению движения пильной цепи. При работе нижней стороной пильного аппарата придерживайте ее на себя, а при работе верхней – от себя.

**д) Крепко держите работающую пилу, обхватив пальцами.**

Правой рукой беритесь за заднюю рукоятку. При правильном захвате в случае отскока можно сохранить контроль за инструментом. Стойте устойчиво слева от плоскости шины.

**е) Остерегайтесь отскока пилы (резкий скачок пилы вверх и назад).**

Отскок происходит, если верхняя четверть конца шины непреднамеренно входит в соприкосновение с обрабатываемым материалом. При этом пила неконтролируемо, с высокой энергией отбрасывается в направлении оператора.

Во избежание отскока пилы:

- пользуйтесь шинами и цепями с низкой обратной отдачей, рекомендованными изготовителем;

- не работайте затупившейся или недостаточно натянутой цепью;

- неправильная заточка цепи увеличивает риск отскока;

- зону пропила очищайте от инородных тел (песка, камней, гвоздей, проволоки и т. п.);

- никогда не врзайтесь и не пилите концом шины;

- начинайте распиловку на полной мощности мотора;

- не пытайтесь попасть в ранее сделанный пропил;

- не распиливайте одновременно несколько сучьев или стволов.

**г) При заклинивании цепи или шины в распиливаемом материале не пытайтесь вытащить пилу из пропила.**

Для освобождения пильного аппарата выполните следующие действия:

- выключите пилу;

- отключите от сети;

- вбейте клинья в пропил для уменьшения давления на шину;

- при возобновлении работы выполните новый пропил.

**h) Не используйте пилу в случае неисправности тормоза.**

**i) Не оставляйте без надзора пилу, с подсоединенным аккумулятором.**

**j) Не работайте в одиночку** (позаботьтесь о том, чтобы кто-нибудь находился поблизости, на безопасном расстоянии, на случай оказания экстренной помощи).

**к) Не используйте пилу при возникновении повышенного шума или вибрации.**

**l) Прежде, чем положить пилу на поверхность, выключите её и дождитесь полной остановки цепи.**

**п) При отпиливании натянутых веток будьте готовы быстро уклониться, чтобы не попасть под удар, когда волокна будут перепилены.**

Машина имеет автономный источник питания (аккумуляторную батарею) и всегда готова к работе. Избегайте случайных нажатий на клавишу выключателя — это может привести к травмам и иным повреждениям.

**а) Проводят повторную зарядку АКБ только зарядным устройством, рекомендованным изготовителем.** Зарядное устройство, пригодное для одного типа АКБ, может создавать риск пожара при применении с другим типом аккумуляторной батареи.

**б) Используйте аккумуляторные машины только со специально предназначенными для них аккумуляторными батареями.** Применение любых других аккумуляторных батарей может создавать риск телесного повреждения и пожара.

**с) Когда аккумуляторная батарея на используется, держите её на удалении от металлических предметов, таких, как скрепки, монеты, ключи, гвозди, винты или иные металлические предметы, которые могут замкнуть клеммы друг на друга.** Короткое замыкание клемм аккумулятора может вызвать ожоги или пожар.

**д) Не вскрывайте аккумулятор.** При вскрытии или при небрежном обращении из аккумулятора может вытечь жидкость или выделиться газ: избегайте контакта с ними. При случайном попадании этих продуктов промойте место контакта водой. Про попадании жидкости в глаза обратитесь за медицинской помощью. Вытекающая из аккумуляторов жидкость может вызвать раздражение или ожоги, а газ — повреждение органов дыхания. Устраните газ проветриванием помещения.

**е) Не пользуйтесь повреждённой или изменённой аккумуляторной батареей или аккумуляторной машиной.** Повреждённые или изменённые аккумуляторные батареи могут вести себя непредсказуемо и приводить к пожару или взрыву, либо создавать опасность телесного повреждения.

**ф) Не подвергайте аккумуляторную батарею или аккумуляторную машину воздействию огня или чрезвычайно высокой температуры.** Воздействие огня или температуры выше 130°C может вызвать взрыв.

**г) Использование способов зарядки, не предусмотренных настоящим руководством, может стать причиной поломки батареи или травмы пользователя.**

**и) Не оставляйте на длительное хранение аккумуляторные литий-ионные батареи в разряженном состоянии.** Это может привести к потере ёмкости батареи и выходу её из строя.

**ж) Рекомендуемая температура окружающей среды при зарядке составляет от +5°C до +40°C.** Запрещается производить зарядку батареи при отрицательной температуре окружающей среды.

**з) После окончания процесса зарядки на оставляйте батарею надолго подключенной к зарядному устройству.** Это может привести к перегреву батареи и нарушению герметичности элементов.

**и) Внимание! Ни в коем случае не ремонтируйте повреждённые аккумуляторные батареи. Ремонт аккумуляторных батарей может проводить только изготовитель или уполномоченный им агент по обслуживанию.**

**о) При работе не касайтесь пыльной цепью земли и других предметов.**

**п) При перемещении пилы на новое место работы отключите.** Во время переноски пыльный аппарат должен быть направлен назад. Для перемещения пилы на значительные расстояния наденьте защитный чехол на пыльный аппарат.

**Перевозите машину в фирменной упаковке.**

## СВЕДЕНИЯ О СООТВЕТСТВИИ ПРОДУКЦИИ

Пилы цепные садовые аккумуляторные, марки «ИНТЕРСКОЛ» соответствуют техническим условиям изготовителя ТУ 27.11.21-025-33864773-2023 и техническим регламентам:

ТР ТС № 020/2011 «Электромагнитная совместимость технических средств»

ТР ЕАЭС № 037/2016 «Об ограничении применения опасных веществ в изделиях электротехники и радиоэлектроники».

Регистрационный номер декларации соответствия ЕАЭС N RU Д-РУ.РА04.В.89727/23.

Дата регистрации: 23.06.2023г.

Сделано в России.

Изготовитель:

ООО «ИНТЕРСКОЛ»

Адрес: 423601, Россия, Республика Татарстан, район Елабужский, ОЭЗ Алабуга тер., улица Ш-2.

Дата изготовления: см. маркировку изделия

## РУКОВОДСТВО ПО ЭКСПЛУАТАЦИИ

1

### ОБЩИЕ СВЕДЕНИЯ

1.1. Пила цепная садовая аккумуляторная (далее по тексту «машина») предназначена исключительно для ухода за деревьями: обрезки сучьев, формирования кроны деревьев и подрезки живой изгороди, для применения в парково-садовых хозяйствах, а также для бытового применения в приусадебных хозяйствах.



**ВНИМАНИЕ!** Данная пила не предназначена для валки деревьев.

1.2. Машина может эксплуатироваться при температуре окружающей среды от 0°C до +40°C, относительной влажности воздуха не более 80% и отсутствии прямого воздействия атмосферных осадков и чрезмерной запылённости воздуха.

1.3. Настоящее руководство содержит сведения и требования, необходимые и достаточные для на дёжной, эффективной и безопасной эксплуатации машины.











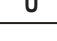
1.4. В связи с постоянной деятельностью по совершенствованию машины изготовитель оставляет за собой право вносить в её конструкцию незначительные изменения, не отражённые в настоящем руководстве и не влияющие на эффективную и безопасную работу машины.

2

### УСЛОВНЫЕ ОБОЗНАЧЕНИЯ

Условные обозначения приведены в таблице №1

Таблица №1

Символ	Обозначение
	Перед использованием необходимо ознакомиться с руководством по эксплуатации.
	Утилизируйте отходы.
	Знак обращения продукции на рынке государств-членов Таможенного союза
	Не бросайте батарею в водоёмы.
	Не бросайте батарею в огонь.
	Не выбрасывайте вместе с бытовым мусором.
	Внимание, опасность!
	Для использования внутри помещений.
	Постоянный ток.
	Переменный ток
	Напряжение, В.

**3** **ТЕХНИЧЕСКИЕ ХАРАКТЕРИСТИКИ**

Основные технические характеристики приведены в таблице №2.

**Таблица №2**

Модель изделия	ПЦА-4/18ВМ
Номинальное напряжение питания, В	18
Ток номинальной нагрузки, А	15
Число оборотов на холостом ходу, мин. <sup>-1</sup>	4000
Скорость пильной цепи, м/с	7
Длина резки, мм	95
Размер шины, мм	127,5
Шаг цепи, мм	6,25 (1/4")
Толщина зубьев направляющей цепи, мм	1,1(0,043")
Количество зубьев ведущей шестерни, шт.	6
Масса без АКБ, кг	1,38
Габариты (ДхШхВ) с шиной и АКБ, мм	330x110x215
Эквивалентный уровень звуковой мощности, (L <sub>wa</sub> ) [дБ(А)]	86
Эквивалентный уровень звукового давления, (L <sub>pa</sub> ) [дБ(А)]	78
Неопределенность (K) [дБ(А)]	3
Полное среднеквадратичное значение скорректированного виброускорения, (a <sub>hw</sub> ) [м/с <sup>2</sup> ]	2,6
Неопределенность (K) [м/с <sup>2</sup> ]	1,5
<b>Батарея аккумуляторная</b>	<b>арт. 2400.020</b>
Номинальное напряжение, В=	18
Тип элементов	Литий-ионные
Ёмкость АКБ, А*ч	2,0
Масса, кг, не более	0,36
Габаритные размеры (ДхШхВ),мм	115x73x49
Назначенный срок службы изделия*, лет	3
Назначенный срок хранения изделия**, лет	5

\* Назначенный срок службы при профессиональном использовании.

\*\* Назначенный срок хранения - срок с даты изготовления до продажи изделия пользователю.


Указанные в таблице аккумуляторные батареи взаимозаменяемы.

Можно использовать аккумуляторные батареи 18В АПИ любой емкости.

**4** **КОМПЛЕКТ ПОСТАВКИ**

Комплект поставки машины приведена в таблице №3

**Таблица 3**

Комплектация	
Пила цепная садовая	1 шт
Шина (установлена на модуле)	1 шт
Цепь (установлена на модуле)	1 шт
Ключ 	1 шт
Батарея аккумуляторная (опционально)*	1 шт
Зарядное устройство (опционально)*	1 шт
Руководство по эксплуатации и инструкция по безопасности	1 шт
Гарантийный талон	1 шт
Упаковка индивидуальная	1 шт

\* В зависимости от артикула поставки может отличаться от указанного

**5.1 ОБЩИЙ ВИД МАШИНЫ ПРЕДСТАВЛЕН НА РИС. 1 и 2**

1 - Выключатель	11 - Штекер зарядного устройства
2 - Паз направляющий	12 - Зарядное устройство
3 - Диаметр посадочный	13 - Индикатор заряда
4 - Вал электропривода	14 - Редуктор
5 - Замок крепления	15 - Шина
6 - Переключатель направления вращения	16 - Цепь пильная
7 - Дисплей	17 - Кожух защитный
8 - АКБ	18 - Гайка крепления шины
9 - Клавиши фиксатора батареи	19 - Крепление приводной звездочки
10 - Модуль пилы ПЦА-4	20 - Винт натяжения цепи

**5.1.1 Устройство электропривода машины (рис.1)**

Электропривод ММ-18В состоит из пластмассового корпуса, в которой расположен бесщёточный электродвигатель. Нижняя часть корпуса переходит в рукоятку, в которой установлен выключатель и переключатель изменения направления вращения. В нижней части рукоятки имеет разъем для присоединения аккумуляторной батареи. Батарея фиксируется на корпусе электропривода с помощью клавиши фиксатора. Работа выключателя, двигателя и батареи осуществляется через специальный электронный блок.

В передней части корпуса размещена система крепления различных модулей. Модули фиксируются на корпусе электропривода замком крепления 5.

В нижней части корпуса универсального электропривода расположен дисплей 7 с двумя индикаторами и кнопкой управления 3. Для включения дисплея нажмите выключатель 1.

1 - индикатор оборотов вала привода. Нажимая кнопку 3 можно последовательно установить один из трех режимов оборотов инструмента (низкий, средний и высокий). В таблице 2 "технические характеристики" приведены при установке режима оборотов - "высокие"

Индикатор 2 информирует о состоянии емкости АКБ (см.рис.2).



**Внимание!** Без установленного модуля 10 на электропривод выключатель 1 заблокирован. Нажатие выключателя 1 со значительным усилием приведет к его поломке.

**5.1.2 Порядок зарядки батареи.**

**Внимание!** Более полный порядок зарядки батареи и работа с зарядным устройством представлен в Руководстве по эксплуатации ЗУ 435.00.01.01.00Р.

- подключите зарядное устройство 12 к сети электропитания;
- загорится зеленый индикатор 13;
- подключите к аккумуляторной батарее 8 штекер зарядного устройства 11. На зарядном устройстве индикатор 12 изменит цвет на красный, означающий что идет процесс заряда;
- по завершению процесса заряда, индикатор 12 снова загорится зеленым цветом;
- извлеките штекер зарядного устройства 11 из батареи;
- отключите зарядное устройство от сети питания.

Продолжительность заряда зависит от фактической остаточной ёмкости батареи. Время заряда полностью разряженной батареи составляет примерно 60 мин.

Все модели оснащены литий-ионными аккумуляторами, которые можно повторно заряжать при любом уровне остаточного заряда без угрозы сокращения фактической ёмкости (эффект памяти) или срока службы батареи. Досрочное прерывание процесса зарядки не наносит вреда аккумулятору.



**ВНИМАНИЕ!** Использование способов зарядки, не предусмотренные настоящим руководством, может стать причиной поломки батареи или травмы пользователя.



**ВНИМАНИЕ!** Не оставляйте на длительное хранение аккумуляторные Li-ION батареи в разряженном состоянии - это может привести к потере емкости батареи и выходу ее из строя. Перед помещением на хранение необходимо подзарядить батарею.



**ВНИМАНИЕ!** Допустимая температура окружающей среды при зарядке: от 0°C до +40°C. Запрещается производить зарядку батареи при отрицательной температуре окружающей среды.



**ВНИМАНИЕ!** После окончания процесса заряда не оставляйте надолго подключенное к аккумулятору зарядное устройство. Аккумуляторная батарея защищена от глубокой разрядки. При разряде аккумуляторной батареи и падении напряжения ниже определенного порога машина отключается электронной схемой защиты батареи.



**ВНИМАНИЕ!** После автоматического отключения машины не пытайтесь сразу нажимать на клавишу выключателя: в результате таких действий аккумуляторная батарея может быть повреждена.

### 5.1.3 Порядок соединения цепной пилы с электроприводом (рис. 1)



**Внимание:** Без установленного модуля 10 выключатель 1 НЕ НАЖИМАТЬ.



**Важно:** Переведите переключатель направления вращения 6 в среднее положение.

Поверните рычаг замка крепления 5 до символа разблокировки («откр.» см. рис.1)

На нижней части корпуса редуктора модуля имеется шип, который вводится в паз корпуса электропривода, см.рис.1, поз.2., затем перемещается до соединения с посадочным диаметром 3 и с выходным валом 4. Соединение фиксируется замком крепления 5. Для этого поверните рычаг замка крепления до символа блокировки («закр.» см. рис.1).

**Снятие с привода:** Поверните рычаг замка крепления 5 до символа разблокировки.

Извлеките модуль перемещая его вперед от привода, параллельно валу привода.



**ВНИМАНИЕ!** Перед выполнением каких-либо работ с инструментом всегда убедитесь, что машина выключена, переключатель направления вращения 6 находится в среднем положении, а батарейный блок извлечен.

6

## ПОДГОТОВКА К РАБОТЕ И ПОРЯДОК ВЫПОЛНЕНИЯ РАБОТЫ

### 6.1 Порядок замены рабочего инструмента

Снятие или установка пильной цепи



**ВНИМАНИЕ!** Пильная цепь и направляющая шина горячие сразу после работы. Дайте им полностью остыть, прежде чем выполнять какие-либо работы с инструментом.



**ВНИМАНИЕ!** Проверьте направление движения пильной цепи. Совместите направление движения пильной цепи с направлением метки на защитном кожухе пилы.



**ПРИМЕЧАНИЕ.** Перед сменой инструмента Вы должны извлечь аккумуляторную батарею из устройства.

Чтобы снять пильную цепь, выполните следующие действия:

- снимите цепную пилу с привода;
- ослабьте регулировочную гайку крепления шины 18;
- снимите крышку звездочки 19, ослабьте винт натяжителя цепи 20 и затем снимите пильную цепь и направляющую шину с цепной пилы.
- установка производится в обратном порядке.

#### **Натяжение цепи (рис.4)**

Установите крышку редуктора 14 и затяните гайку 18 от руки. Вращением по часовой стрелке винта натяжителя 20 натяните цепь и слегка затяните гайку. Натяжение цепи установлено правильно, если в средней части шины цепь можно оттянуть от шины на 3-4 мм и при этом ее можно свободно протянуть рукой вдоль шины. Окончательно затяните гайку.



**ВНИМАНИЕ!** Работу с цепью всегда выполняйте в защитных перчатках.

Перед запуском машины обязательно смажьте цепь специальным маслом для цепей для резки древесины. Масло необходимо нанести в паз скольжения между цепью 16 и шиной 15.

Рекомендуется смазывать цепь перед каждым использованием и через каждые 15 резов. Использование пилы с не смазанной цепью приводит к поломкам и перегреву.

#### **6.1.1 Установка и снятие батареи**

Вставьте заряженную батарею в ручку привода машины до щелчка, чтобы она надежно зафиксировалась в корпусе привода машины. Для снятия батареи нажмите одновременно на замки крепления и извлеките батарею из корпуса машины.



**ВНИМАНИЕ!** Перед запуском машины убедитесь, что на расстоянии менее 2 м нет людей или животных.

**ВНИМАНИЕ!** Перед работой проверьте исправность машины. Всегда используйте средства защиты органов зрения.

#### **6.2 Перед началом эксплуатации машины необходимо:**

- После транспортировки в зимних условиях, перед включением выдержать машину при комнатной температуре до полного высыхания водяного конденсата;
- наружные поверхности машины протереть насухо ветошью;
- проверить напряжение питания зарядного устройства. Напряжение источника питания должно соответствовать значению, указанному на маркировочной табличке зарядного устройства;
- проверить соответствие номинального напряжения питания машины номинальному напряжению батареи. Использование аккумуляторной батареи с более высоким номинальным напряжением может привести к повреждению машины.

#### **6.3 Приступая к работе, следует:**

- проверить надежность фиксации рабочего инструмента;
- перед началом работы надеть защитные приспособления поместить машину в удобное положение;
- опробовать работу машины на холостом ходу в течении 3...5 секунд.

#### 6.4. Включение машины

Чтобы включить машину и нажмите на переключатель направления вращения 6 и затем на кнопку к выключателя 1. После выключения вновь включите блокировку выключателя переводя его в среднее положение.

#### 6.5 Во время работы:

- не форсируйте работу пилы: результат будет лучше, если работать на тех скоростях, на которые инструмент рассчитан. Излишнее усилие приводит к чрезмерному натяжению цепи и интенсивному износу шины;
- следите, чтобы на ручках пилы отсутствовала влага или масло;
- никогда не работайте без смазки цепи! Отсутствие смазки приводит к преждевременному износу и заклиниванию цепи;
- следите за состоянием инструмента и нагревом электродвигателя;
- оберегайте пилу от воздействия интенсивных источников тепла и химически активных веществ, а также от попадания жидкостей и посторонних твердых предметов внутрь корпуса;
- не допускайте механических повреждений пилы (ударов, падений и т.п.);
- не допускайте перегрева наружных частей пилы. При чрезмерном нагреве прекратить работу до остывания пилы;



**ВНИМАНИЕ!** Большинство несчастных случаев от обратной отдачи происходит при об-резке сучьев. Поэтому не пилите концом шины. Будьте осторожны со срезанными су-чьями. Пилите сучья последовательно один за другим. При работе пилой не пытайтесь отпиливать стволы или сучки, диаметр которых превышает рабочий размер пильной шины.

7

### ШУМ И ВИБРАЦИЯ

#### 7.1 Шумовые и вибрационные характеристики приведены в таблице №2

Указанный в настоящем руководстве по эксплуатации уровень шума и вибрации измерен по методике измерения, описанной в стандарте, и может быть использован для сравнения. Однако если машина будет использована для выполнения других работ с применением рабочих инструментов, не предусмотренных изготовителем, или техническое обслуживание не будет отвечать предписаниям, то уровень вибрации может быть иным.

8

### ОБСЛУЖИВАНИЕ МАШИНЫ

#### 8.1 ОБСЛУЖИВАНИЕ



**ВНИМАНИЕ!** До начала работ по техобслуживанию, смене инструмента, а также при транспортировании электрической машины установите переключатель направления вращения в нейтральное положение.

- **Проверка машины:** Использование изношенного инструмента снижает эффективность выполняемой работы и может привести к повреждению двигателя. При обнаружении сильного износа необходимо заменить инструмент.
- **Уход за электродвигателем:** Необходимо особенно бережно относиться к электродвигателю, избегать попадания воды или масла в его обмотки.
- После работы тщательно продувайте машину сильной струей сухого воздуха.
- Вентиляционные отверстия электроинструмента должны находиться всегда открытыми и чистыми.



**ВНИМАНИЕ!** В зарядном устройстве используется шнур питания с креплением типа Y: его замену, если потребуется, в целях безопасности должен осуществить изготовитель или персонал уполномоченных ремонтных мастерских.

## 8.2 ВОЗМОЖНЫЕ НЕИСПРАВНОСТИ



**ВНИМАНИЕ!** В случае возникновения нештатной ситуации, такой как резкое повышение температуры, появления запаха гари, дыма или пламени, немедленно выключите машину и отсоедините от источника питания.

Возможные неисправности приведены в таблице №5

Таблица №5

Неисправность	Вероятная причина	Способ устранения
Машина не включается.	Разряжена аккумуляторная батарея.	Зарядить батарею.  Обратиться в сервисный центр.
	Неисправен выключатель.	
	Неисправна аккумуляторная батарея.	
	Неисправен электродвигатель.	
Аккумуляторная батарея не заряжается.	Неисправность зарядного устройства или батареи.	Обратиться в сервисный центр.
Повышенный шум редуктора.	Износ/поломка деталей редуктора.	
Аккумуляторная батарея не набирает необходимый заряд.	Снижение ёмкости батареи.	Заменить батарею.
	Неисправность зарядного устройства.	Обратиться в сервисный центр.



**ВНИМАНИЕ!** Все виды ремонта и технического обслуживания машины должны производиться квалифицированным персоналом уполномоченных ремонтных мастерских.

9

### ХРАНЕНИЕ, ТРАНСПОРТИРОВАНИЕ И РЕАЛИЗАЦИЯ

9.1. Машину необходимо хранить в сухом проветриваемом помещении, защищённом от прямых солнечных лучей и атмосферных осадков. Рекомендуется хранить машину в фирменной упаковке, при температуре окружающей среды от 0°C до +45°C и относительной влажности воздуха не более 85%.

9.2. Транспортируйте машину в фирменной упаковке. Перед помещением машины в упаковку снимите рабочий инструмент и аккумуляторную батарею. Транспортировка должна осуществляться при температуре окружающей среды от -20°C до +40°C.

9.3. Реализация машины может осуществляться через розничную торговую сеть по общим правилам торговли непродовольственными товарами, а также на условиях прямых поставок оптовым покупателям

10

### ПРИНАДЛЕЖНОСТИ И ИНСТРУМЕНТ

Для эффективной и безопасной работы машиной используйте только те принадлежности и инструменты, которые рекомендованы поставщиком (изготовителем). Каталог данных материалов можно найти на официальном сайте ТМ «ИНТЕРСКОЛ».

11

### УТИЛИЗАЦИЯ

Машина, выработавшая назначенный срок службы, подлежит утилизации в соответствии с правилами, установленными природоохранным и иным законодательством страны, в которой эксплуатируется машина.

---

«ООО ИНТЕРСКОЛ»

Адрес: 423601, Россия, Республика Татарстан, район Елабужский,  
ОЭЗ Алабуга тер. улица Ш-2

[www.interskol.ru](http://www.interskol.ru)